



italiano Manuale d'uso

Copyright © (1990-2022) SW-Tools ApS
Duevej 23
DK-2680 Solrød Strand
Denmark
Phone: +45) 33 33 05 56
Mail: swtools@swtools.com
www: www.swtools.com

Utente Administation

22/11/01 / 2022-09-01 008.384

Indice

Indice	2
1. Gestione dell'UTENTE	4
1.1. Messa a punto	5
1.2. Generazione dell'utente	6
1.2.1. Emendamento delle informazioni dell'utente	8
1.2.2. Cancellazione dell'utente	9
1.3. Iniziando TRIO con il administration dell'utente attivo	10
1.3.1. I programmi del TRIO hanno cominciato da un'icona di Windows.....	11
1.3.2. CATENA ad un altro modulo.....	12
1.4. Permessi dell'utente	13
1.4.1. ASSEGNI e REVOCHI l'accesso	14
1.5. REVOCHI il permesso da un utente	15
1.6. Gruppi di utenti	18
1.7. Permessi di CONCESSIONE per un utente	19
1.7.1. Permesso di funzione.....	20
1.7.2. Programmi i permessi	22
1.7.2.1. CATENA ad un programma	23
1.7.3. Permessi della lima.....	24
1.7.4. Permessi letture /scrittura.....	26
1.7.5. Generi i permessi	28
1.7.6. Permessi del campo.....	30
1.7.6.1. Campi di indice	32
1.7.6.2. Collegamenti della lima	33
1.7.6.3. Il campo scrive i permessi	34
1.8. Usando i sottosistemi	35
1.8.1. Lime di permesso	37
1.8.2. Il listbox di dipendenza	38
1.8.2.1. Dipendenza del modulo	40
1.9. Il percorso DOMESTICO degli utenti, messa a punto del SISTEMA principale.....	41
1.10. Il modulo di definizione di lima di FDF.....	42
1.11. Funzioni esterne del DLL dell'utente.....	43
1.12. Campi predefiniti dall'utente nella lima di sistema dell'utente	44
1.13. Funzione di USERINFO	45
1.14. Il driver degli Interruttore-Attrezzi ODBC	46
2. Segnali il controllo e le statistiche di inizio	47
2.1. Dato statistico sommario dell'ultimo 100 funzionamenti	49
2.1.1. Tempo di inizio, tempo di conclusione, tempo di esecuzione e tempo usati	50
2.1.2. Tempo medio e di totale	51
2.2. Particolari dell'entrata.....	52
2.3. Segnali la documentazione ed il menu dell'esposizione	53
2.3.1. Inizi TUTTA LA statistica.....	54
3. Segnali i jobqueues.....	55
3.1. Definizione della coda nuova	56
3.1.1. La bandierina di attivazione del queuenum e della coda di difetto	57
3.2. La coda ed i tasti GIUSTI	58
3.2.1. La priorità di lavoro	60
3.3. Iniziare una coda	61
3.3.1. Code delle code	62
3.4. Cancellazione/copiare/documentare una coda.....	63
3.5. Emendamento delle entrate della coda	64
3.5.1. Il campo di CONDIZIONE, cancellante un lavoro.....	65
Figura lista	66

Index 67

1. Gestione dell'UTENTE

Il administration dell'utente può essere usato per due scopi differenti:

- **Uso di limitazione delle lime/programmi individualmente**
- **Generare i sistemi differenti di programma senza uso dei sottosistemi**

Tramite installazione di TRIO una nuova icona sarà aggiunta al tavolo di Windows:



1. L'icona di administration dell'utente

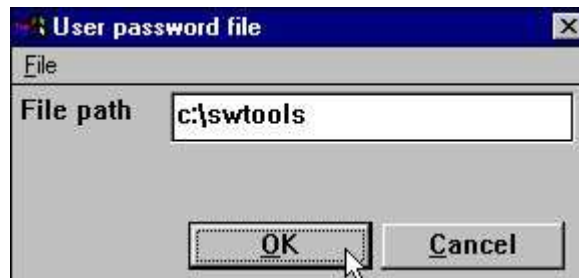
Quando selezionate questo il seguente menu sarà indicato:



2. Il menu di administration dell'utente

1.1. Messa a punto

La prima cosa da fare è di attivare il administration dell'utente con il tasto di MESSA A PUNTO:



3. La messa a punto di administration dell'utente

dove dovrete dare un percorso per la lima di parola d'accesso (PASSWD.USE). Un buon suggerimento potrebbe essere l'indice in cui avete installato il TRIO.

Quando questo percorso è presente l'utente che la gestione è attiva, voi può più successivamente disattivarlo appena rimuovendo il percorso soppressione fuori.

NOTA: Non cancelli appena la lima di PASSWD.USE poichè la minaccia di volontà del sistema questo come tentativo di accesso non autorizzato al sistema ed atto come nessun utenti è presente affatto.

1.2. Generazione dell'utente

Il punto seguente è generare uno o più utenti selezionando l'UTENTE a partire dal menu:



4. Selezione della manutenzione degli utenti

quale gli dà il seguente dialogo:



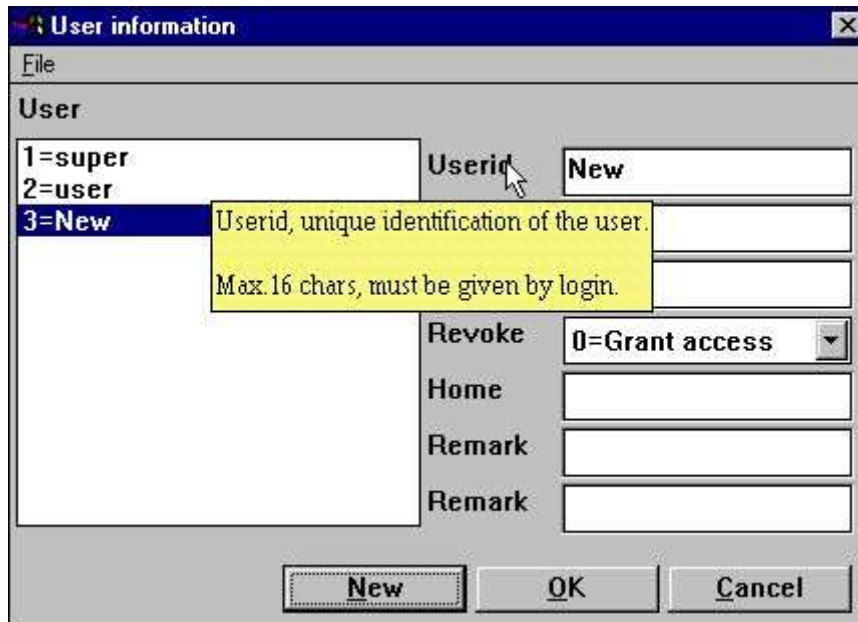
5. Manutenzione degli utenti

Notate che quello agli utenti è generato tramite installazione:

il superuser eccellente di A ha concesso cambiare le parole d'accesso ed i permessi

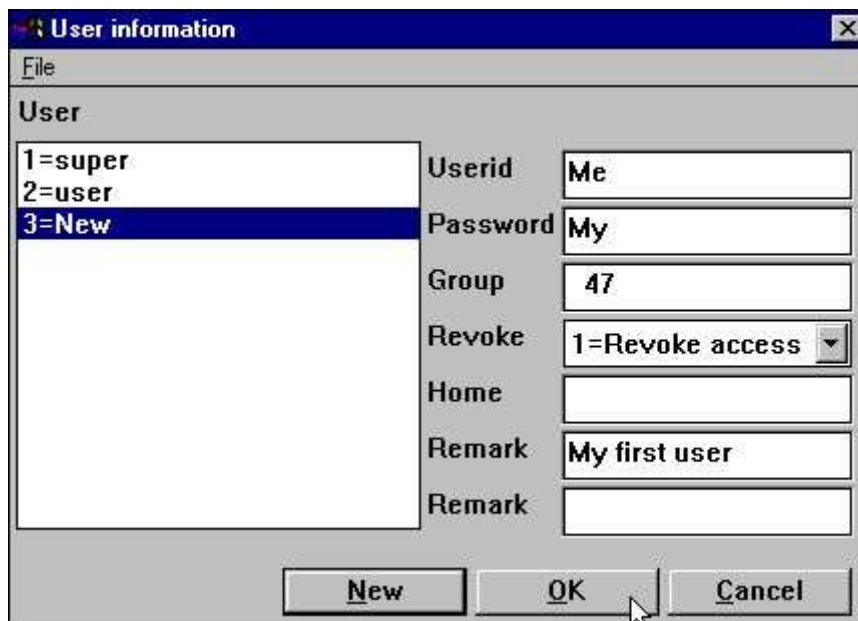
utente del campione dell'utente A

La prima cosa da fare è di generare il vostro proprio utente vicino scatta sopra il NUOVO tasto:



6. Generazione dell'utente nuovo

Quale gli dà una nuova entrata nel whereafter della lima degli utenti potete modificare le informazioni di nome/parola d'accesso dell'utente. Si noti che quando spostate l'eccedenza del cursore il testo principale per i campi una descrizione corta di aiuto è indicata per ogni campo.



7. Un utente del campione

scatti BENE e lasci il sistema della gestione dell'utente dall'APPROVAZIONE ancora. Dovreste notare che sia il nome che la parola d'accesso dell'utente sono caso sensibile. Faccia attenzione ricordarsi dell'utente/parola d'accesso per il superuser se intendete cambiare questi.

1.2.1. Emendamento delle informazioni dell'utente

Appena selezionati l'utente a partire dal listbox, emendi le informazioni e l'APPROVAZIONE di scatto.

1.2.2. Cancellazione dell'utente

Selezioni l'utente a partire dal listbox e premi la chiave di RITORNO o di DEL.

1.3. Iniziando TRIO con il administation dell'utente attivo

Ora in cui iniziate c'è ne dei prodotti del TRIO il seguente dialogo è attivo prima che siate lasciati in:



8. Il dialogo di inizio attività

Non potete usare alcun programma del TRIO senza in primo luogo entrare. Tuttavia per la vostra convenienza l'ultimi utente e parola d'accesso di inizio attività si ricorderanno di dall'inizio attività seguente in modo da dovete scattarti appena BENE.

Se voi inizio attività con poichè il superuser tutti i programmi del TRIO funzionerà appena come prima che il administation dell'utente sia generato. Al superuser si è concesso tutto ed ha vicino difetto nessuna messa a punto speciale del sistema.

1.3.1. I programmi del TRIO hanno cominciato da un'icona di Windows

L'icona delle finestre per iniziare il rapporto 15 nel sottosistema 6 può denominare sul programma:

c:\swtools\rapwin.exe 6015

Dopo l'attivazione dell'administration dell'utente inoltre dovete inizio attività quando seleziona tale programma. Le informazioni di inizio attività possono essere aggiunte alla linea di ordine:

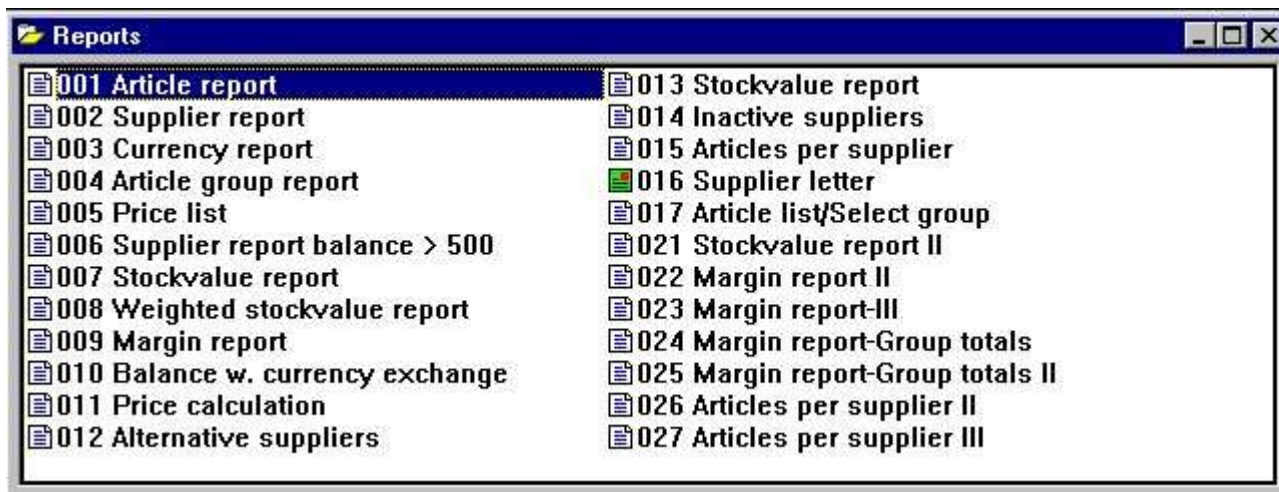
c:\swtools\rapwin.exe 6015 - uid=Me, mio

1.3.2. CATENA ad un altro modulo

Se Catena uno dei moduli per esempio .RAPWIN del TRIO da un programma di quoziente d'intelligenza, nessun inizio attività supplementare sarà richiesto tramite l'inizio di questo.

1.4. Permessi dell'utente

Se inizio attività a RAPGEN con il vostro utente di recente creazione me parola d'accesso mia voi avrete accesso a tutti i programmi per esempio dal sistema del DEMO. Ciò è dovuto l'opzione che di REVOCA ci siamo regolati sull'utente.



9. Tutti i rapporti nel sistema del DEMO sono permessi

1.4.1. ASSEGNI e REVOCHI l'accesso

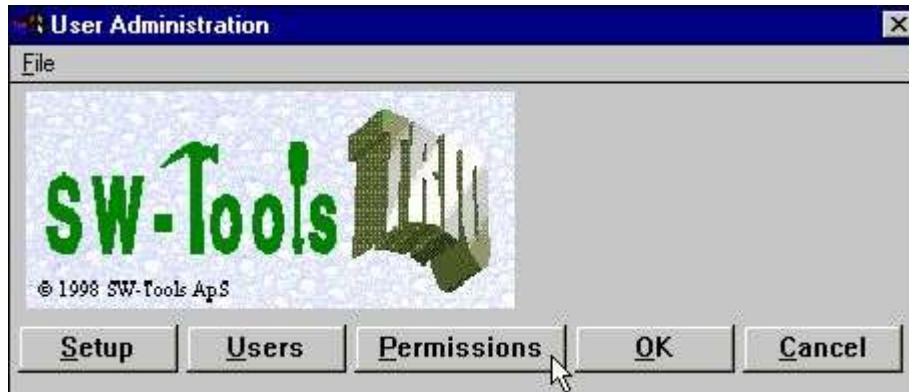
Ci sono due sensi basicamente differenti della maniglia gli utenti:

- **CONCESSIONE: Niente è permesso dall'inizio, permesso deve essere dato**
- **REVOCHI: Tutto si concede, permesso può essere redrawn.**

Il senso facile amministrare un utente è generare con l'opzione di REVOCA poichè allora potrà da accedere a tutti i programmi fino a permettere che faccia così. Per un creato dal consumatore con l'opzione di CONCESSIONE non può usare il sistema affatto fino a che non permettiamo che lui faccia così.

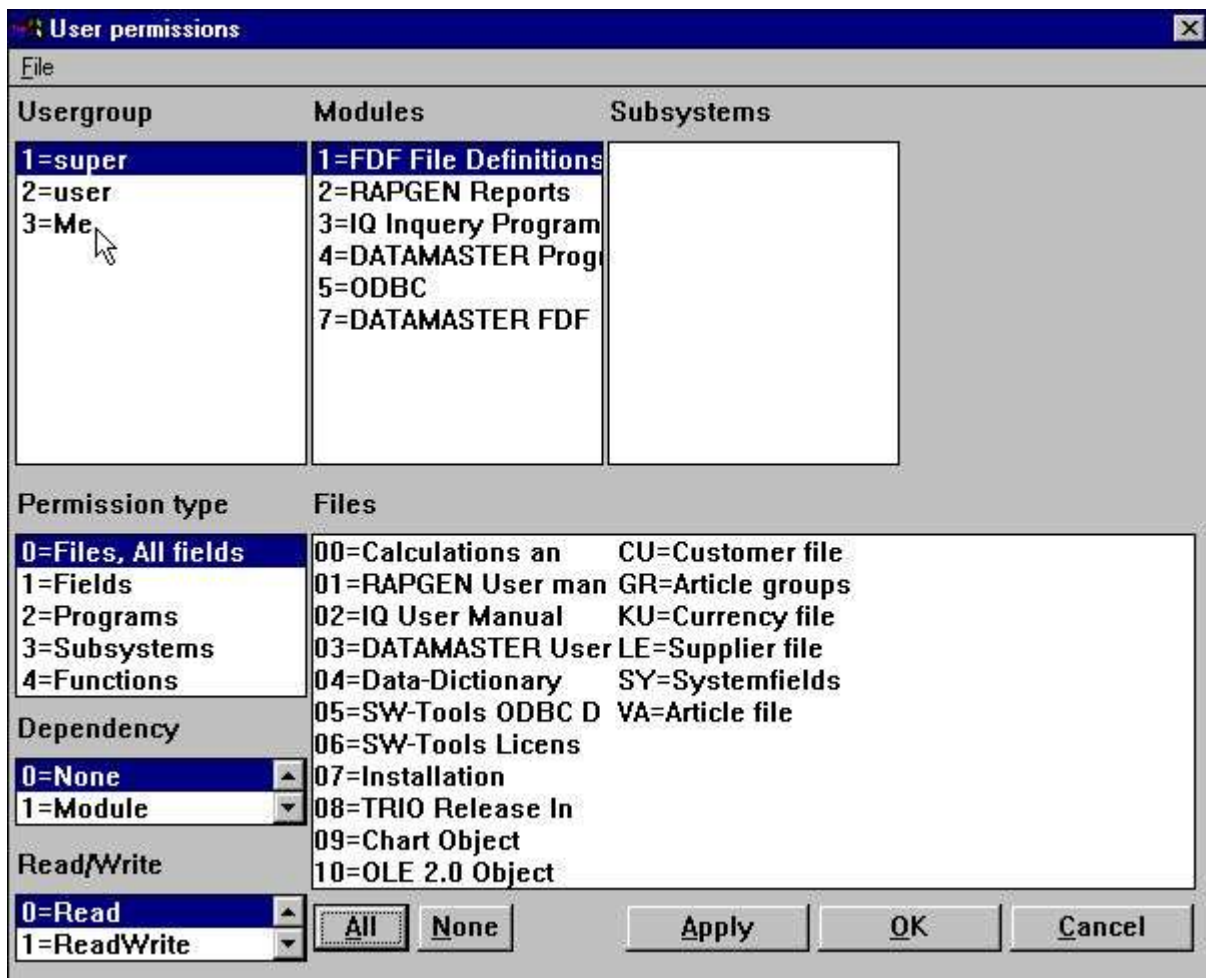
1.5. REVOCHI il permesso da un utente

Proviamo a ridurre il numero di rapporti per il nostro utente selezionando la funzione di PERMESSO:



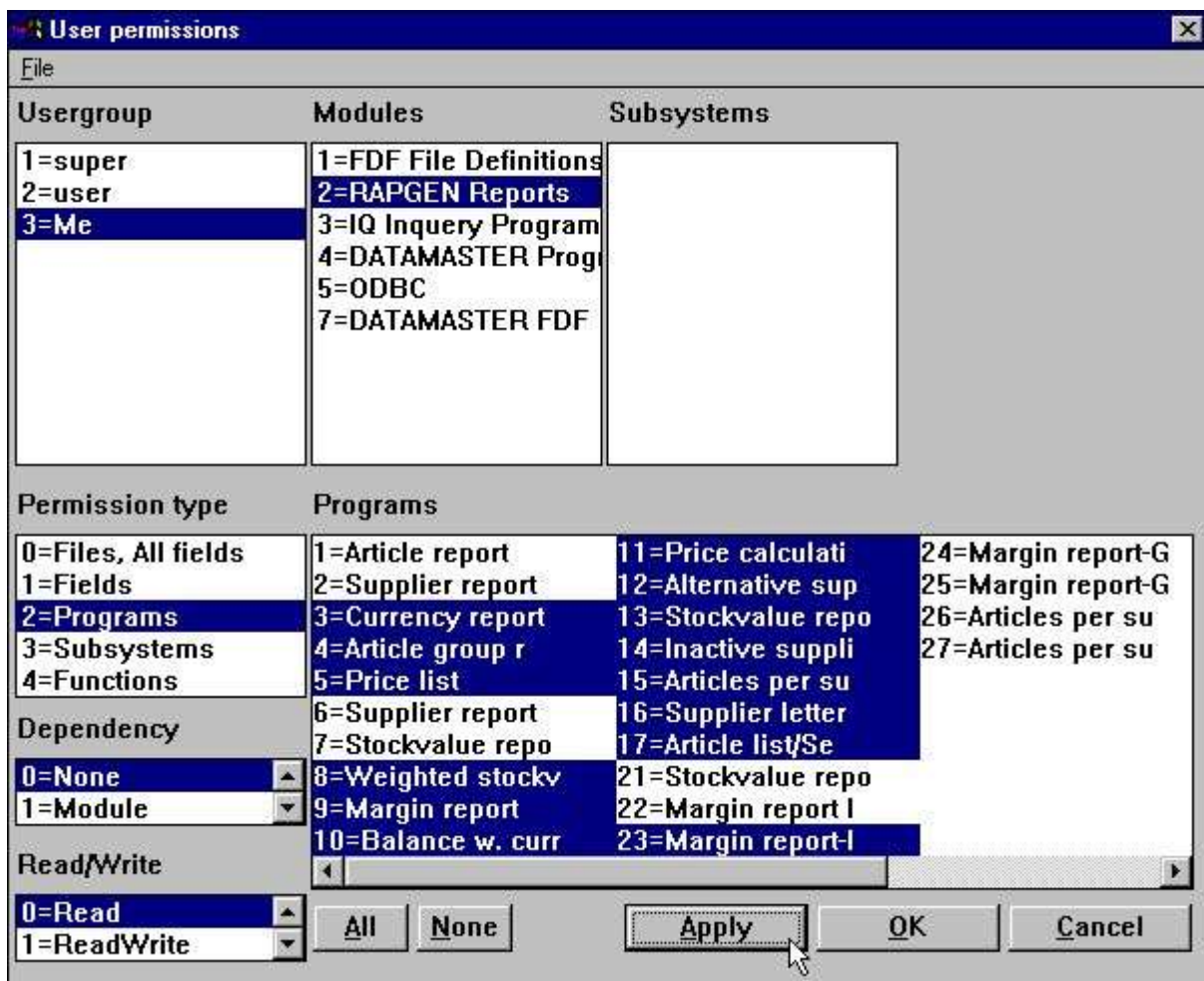
10. Selezione della funzione di PERMESSO

quale dà il seguente dialogo:



11. Dialogo di permesso

Il dialogo consiste di un certo numero di listboxes che corrispondono alle risorse ch'abbiamo ottenuto nel sistema e dovremmo ora in primo luogo selezionare le risorse desideriamo scattandoci sopra:

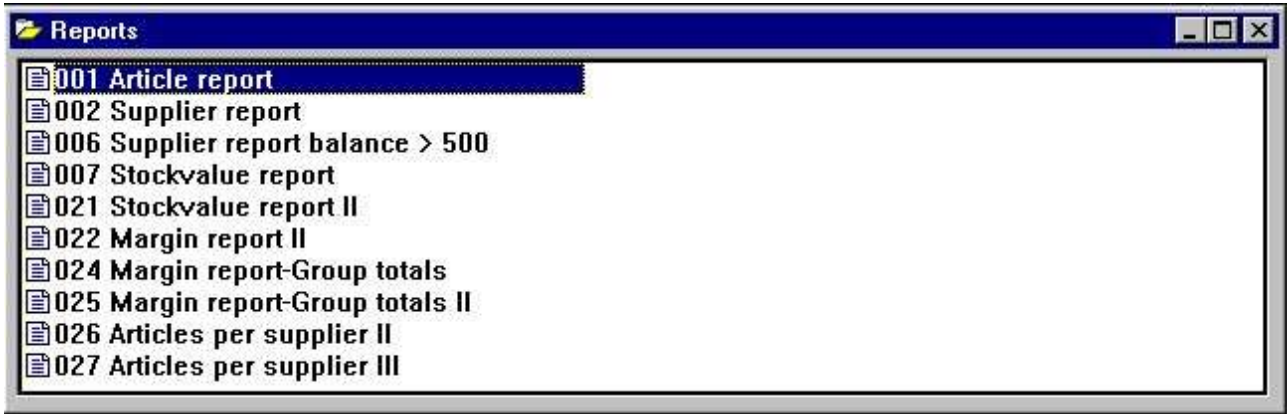


12. Revoca dell'accesso dal testuser

Selezionate un programma vicino scattate sopra questo, i programmi più successivi mantenendo il tasto maiuscole dallo scatto ed i programmi più diversi per mezzo della chiave di CTRL.

SI NOTI che i permessi sono immutati fino a che non attivate le selezioni vicino scattiate sopra il tasto di APPLICAZIONE.

Dopo che questo che possiamo selezionare BENE ed affidare il administration e l'inizio attività dell'utente a RAPGEN con il nostro utente della prova in cui il menu è ridotto:



13. Il menu aggiornato di programma di RAPGEN

1.6. Gruppi di utenti

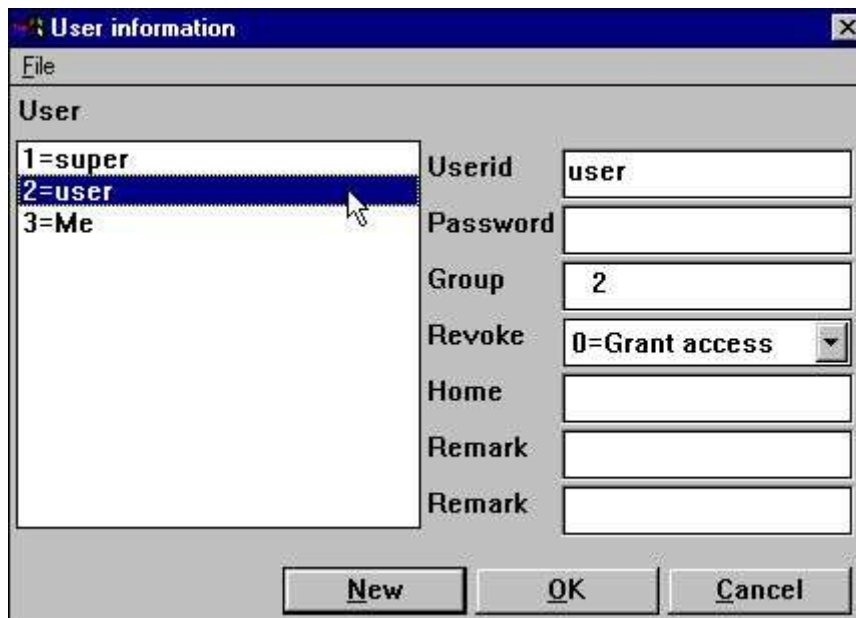
La nota che quando selezionate un UTENTE a partire dal listbox del usergroup i permessi voi assegna o revoca è non solo per l'utente specifico ma per tutti gli utenti ha generato con lo stesso numero di gruppo.

Ciò mezzi se generate un altro utente con il groupno. 47 poichè il testuser Me/My lui si trasformerà in nello stesso insieme dei permessi. Dovete differenziare i gruppi per fare i permessi differenti.

Gli utenti nel gruppo 1 che tutto diventa SUPERUSERS con permesso a tutto, utenti nel gruppo 0 non ha permessi affatto che possano essere usati temporaneamente per inabilitare un utente senza cambiare i permessi.

1.7. Permessi di CONCESSIONE per un utente

Se abbiamo uno sguardo sul secondo creato dal consumatore per difetto:



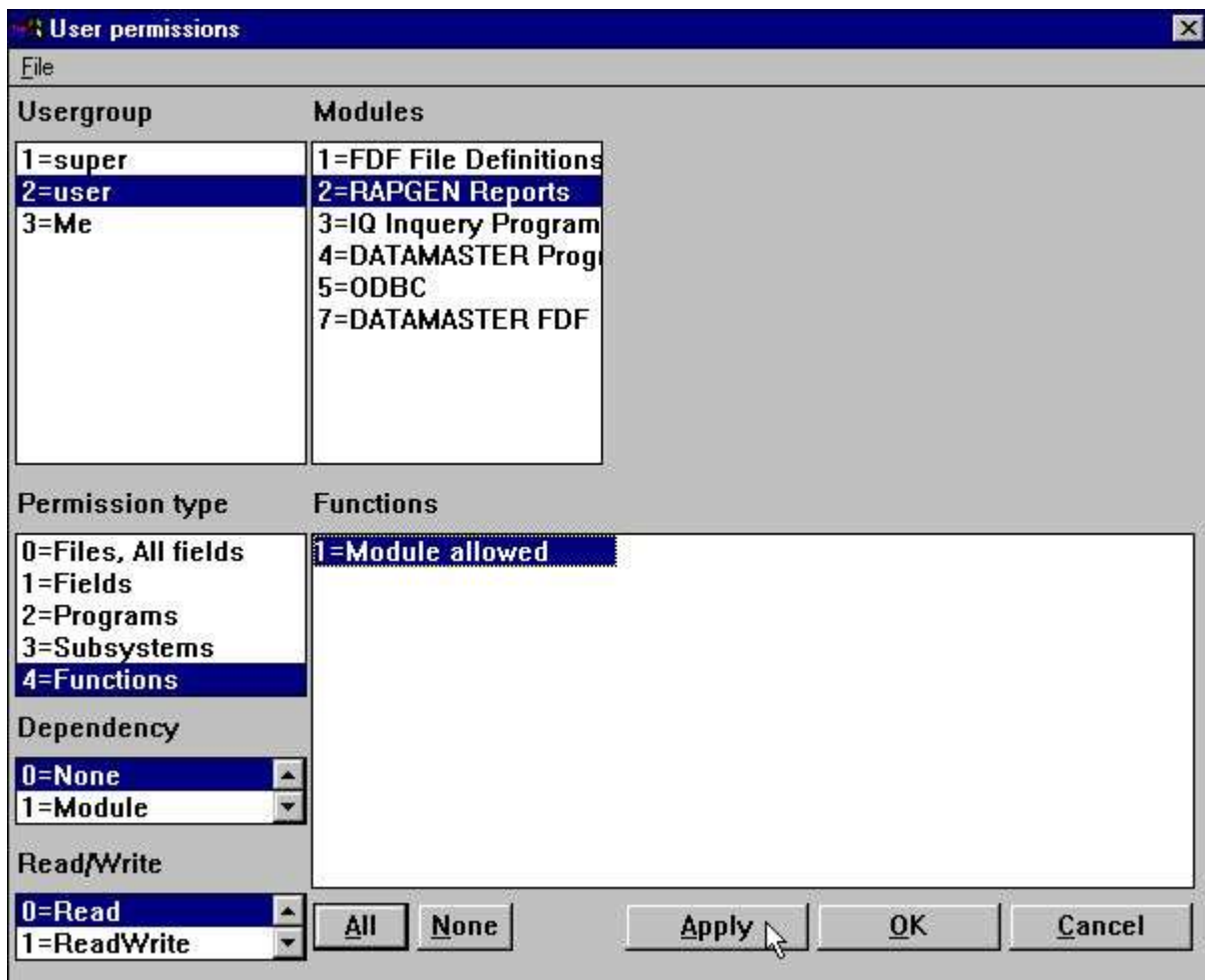
14. Il difetto <user> generato tramite installazione.

Questo utente è generato nel gruppo 2 con accesso di CONCESSIONE.

Se provate all'inizio attività a TRIO con l'utente del username e nessuna parola d'accesso che sarete gettati appena fuori, i permessi devono essere assegnati per tutto prima che l'utente possa fare qualche cosa. Abbiamo uno sguardo su che cosa da regolarsi fino a usano RAPGEN:

1.7.1. Permesso di funzione

Dobbiamo dire a che l'utente possa usare RAPGEN selezionando:



15. Permesso di funzione di RAPGEN

Il permesso per le funzioni è separato in READ/WRITE/CREATE.

Un utente con FUNCTION-READ può iniziare un programma ma non può emendarlo, appena come se - il nl è stato usato dall'icona di WINDOWS per l'inizio di nologo. Ciò può essere usata per REVOCA gli utenti per ostruire tutte le correzioni di programma.

MODULE-WRITE non induce le correzioni dei programmi ad essere possibile ma definizione di nuovi programmi. Ciò può essere usata particolarmente per ostruire la nuova funzione di programma di quoziente d'intelligenza.

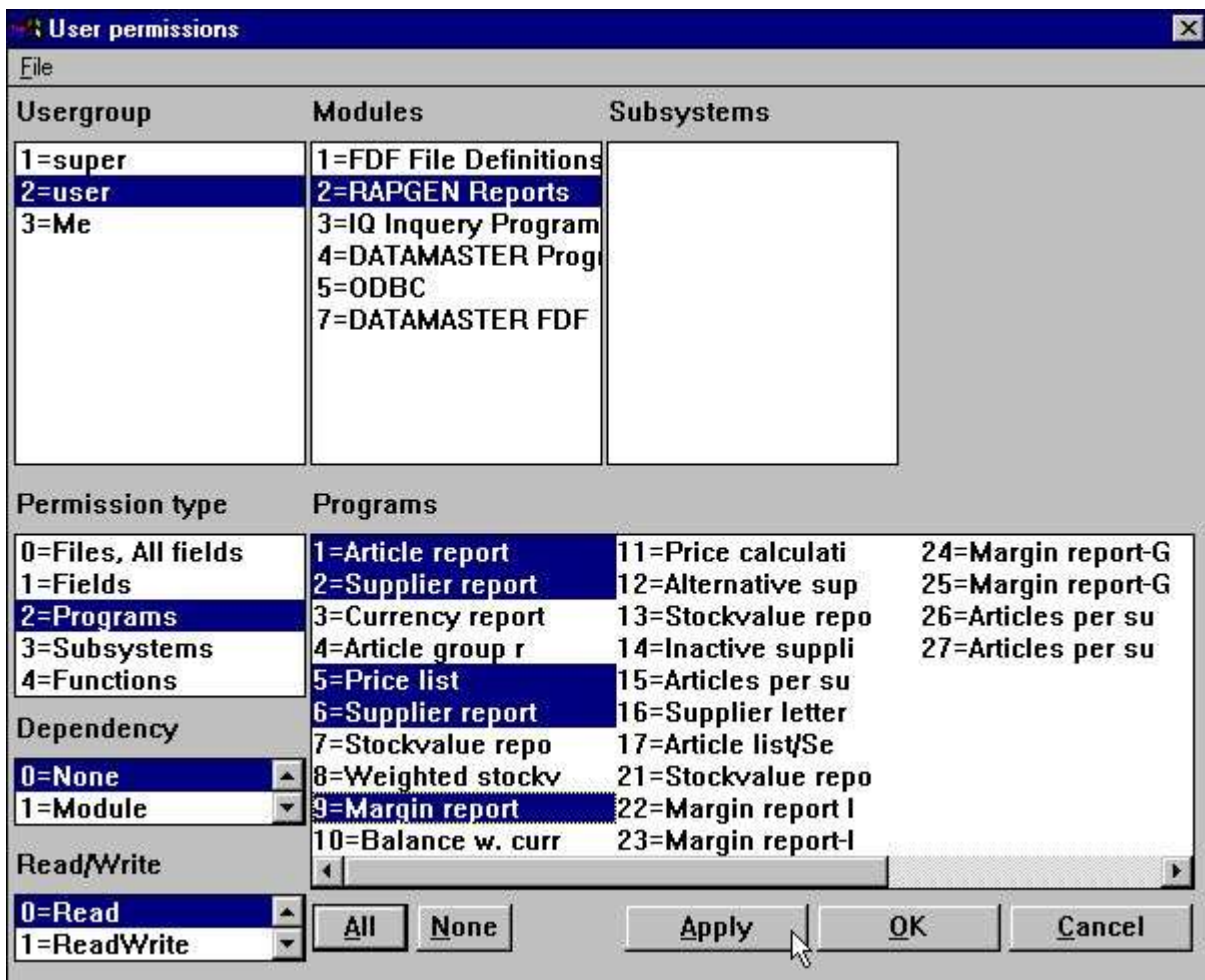
MODULE-CREATE induce la creazione/omissione dei programmi ad essere possibile. Le preferenze ed i sottosistemi sono accessibili soltanto insieme a MODULE-CREATE.

Utente Administration

Si noti che queste limitazioni non sono effettuate per il modulo di FDF, né nel programmatore o nella versione di DATAMASTER, poichè suggeriamo che un utilizzatore finale dovrebbe avere assoluto nessun accesso per le definizioni di lima affatto.

1.7.2. Programmi i permessi

Ora all'utente è permesso selezionare RAPGEN ma anche alcuni programmi dovrebbero essere consentiti:



16. Permessi di programma di RAPGEN

Se ora entriamo mentre l'utente noi ottiene i programmi consentiti soltanto.

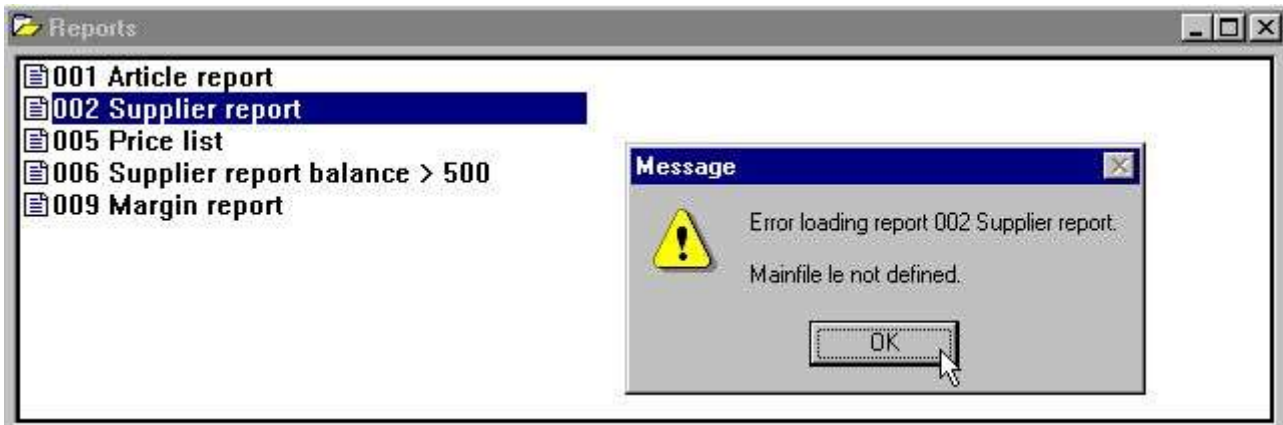
1.7.2.1. CATENA ad un programma

Tutta la CATENA ad un altro programma richiede che l'utente ha permesso al programma concatenato inoltre con un'eccezione:

Se all'utente non è permesso fare ALCUNI cambiamenti di programma (FUNCTION-READ soltanto) la CATENA ai programmi del non-permitted sarà permessa. Ciò può essere usata per ridurre i punti del menu dell'utilizzatore finale rimuovendo i programmi concatenati.

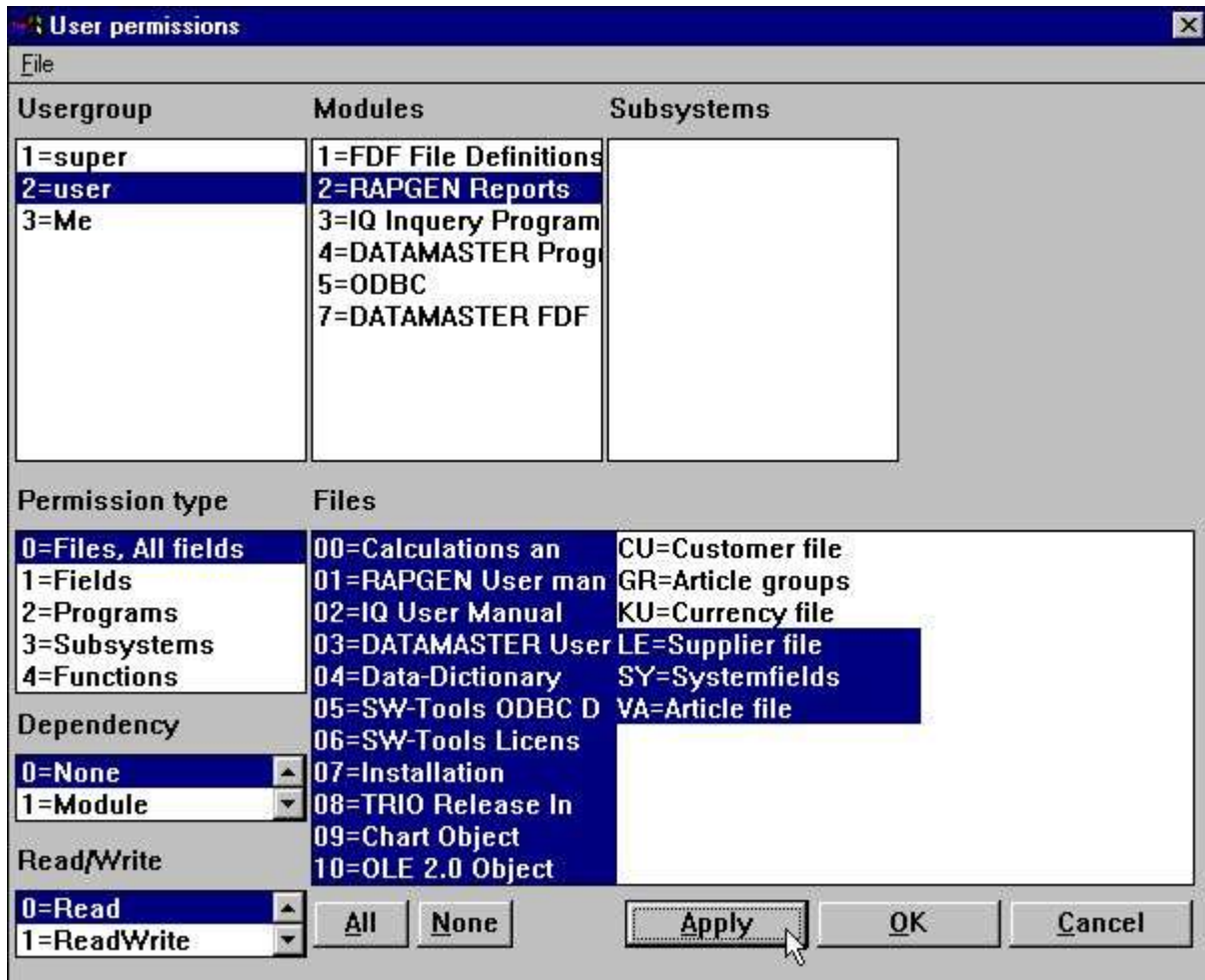
1.7.3. Permessi della lima

Tuttavia, se proviamo ad iniziare o emendare uno di questi otterremo un errore:



17. RAPGEN che seleziona un programma

Dobbiamo consentire l'accesso alle lime coinvolgere anche:



18. Consentire le lime necessarie

Lima-Identificazioni che consistono di 2 numeri della cifra sono lime manuali che i mezzi voi possono ostruire fuori questi anche.

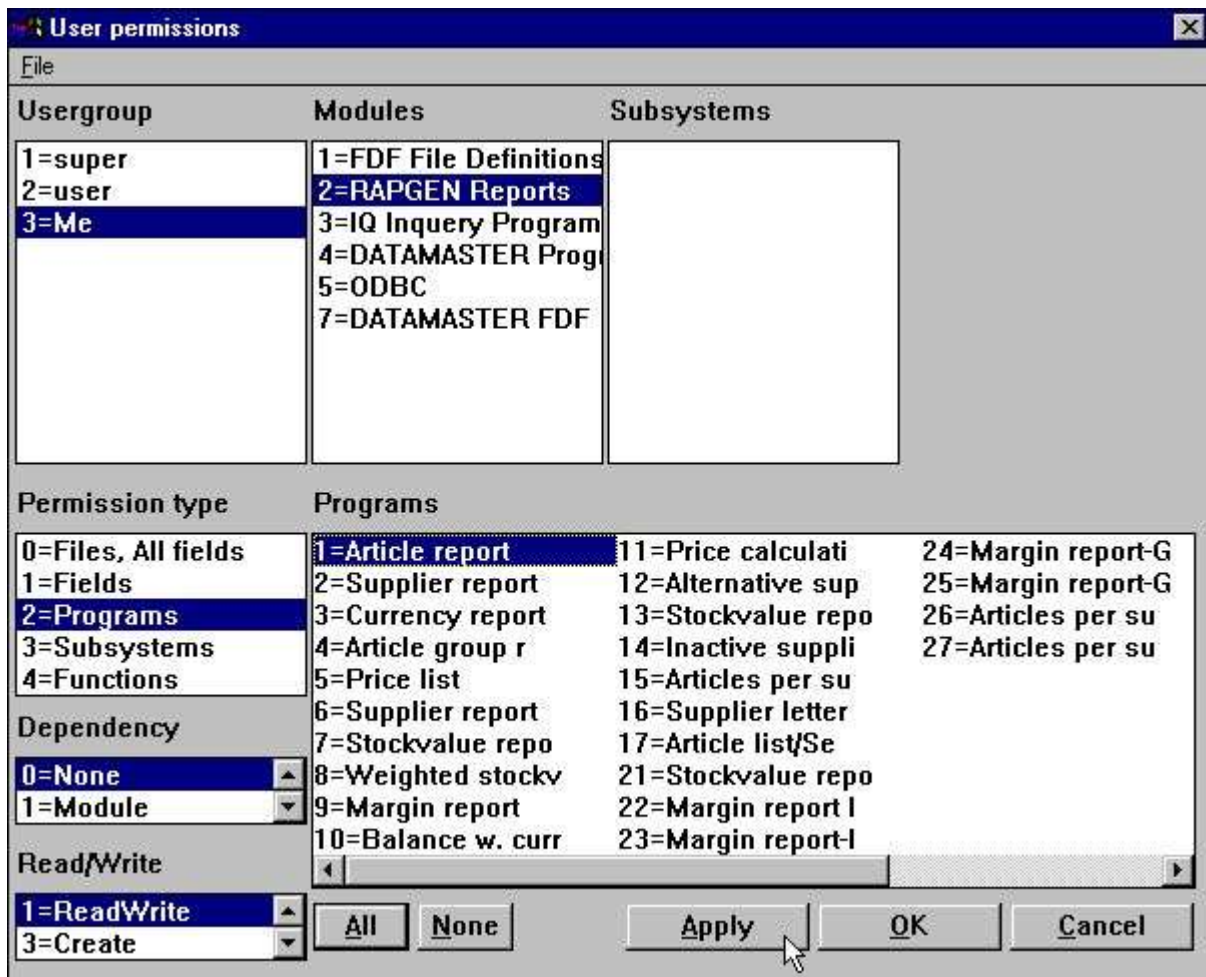
Dovete consentire l'accesso alla lima di sistema SY o almeno ai campi usati da questo (#DD, #PD e #PP = SY#1-3) come minimo. Nel caso di nessun accesso per questi campi tutto il rapporto stamperà 0 le pagine (conteggio della pagina non permesso!)

1.7.4. Permessi lettori /scritturi

Potete notare che all'utente qui sopra è stato permesso iniziare soltanto i rapporti consentiti, i pulsanti per tutte le modifiche siete oscurati fuori.

Se è permesso emendare questi anche dovete assegnare SCRIVETE l'accesso a questi. L'assegnazione scrive l'accesso colto di concessione di volontà in se di accesso.

Un utente può avere accesso colto ad alcuni rapporti e può avere scrivere l'accesso ad una parte di questi.



19. L'assegnazione scrive l'accesso per i programmi

L'utente ora può emendare il rapporto il numero 1 che significa che i tasti di correzione sono attivi quando questo rapporto è selezionato, mentre i tasti cambia per essere oscurato fuori quando uno degli altri rapporti consentiti è selezionato.

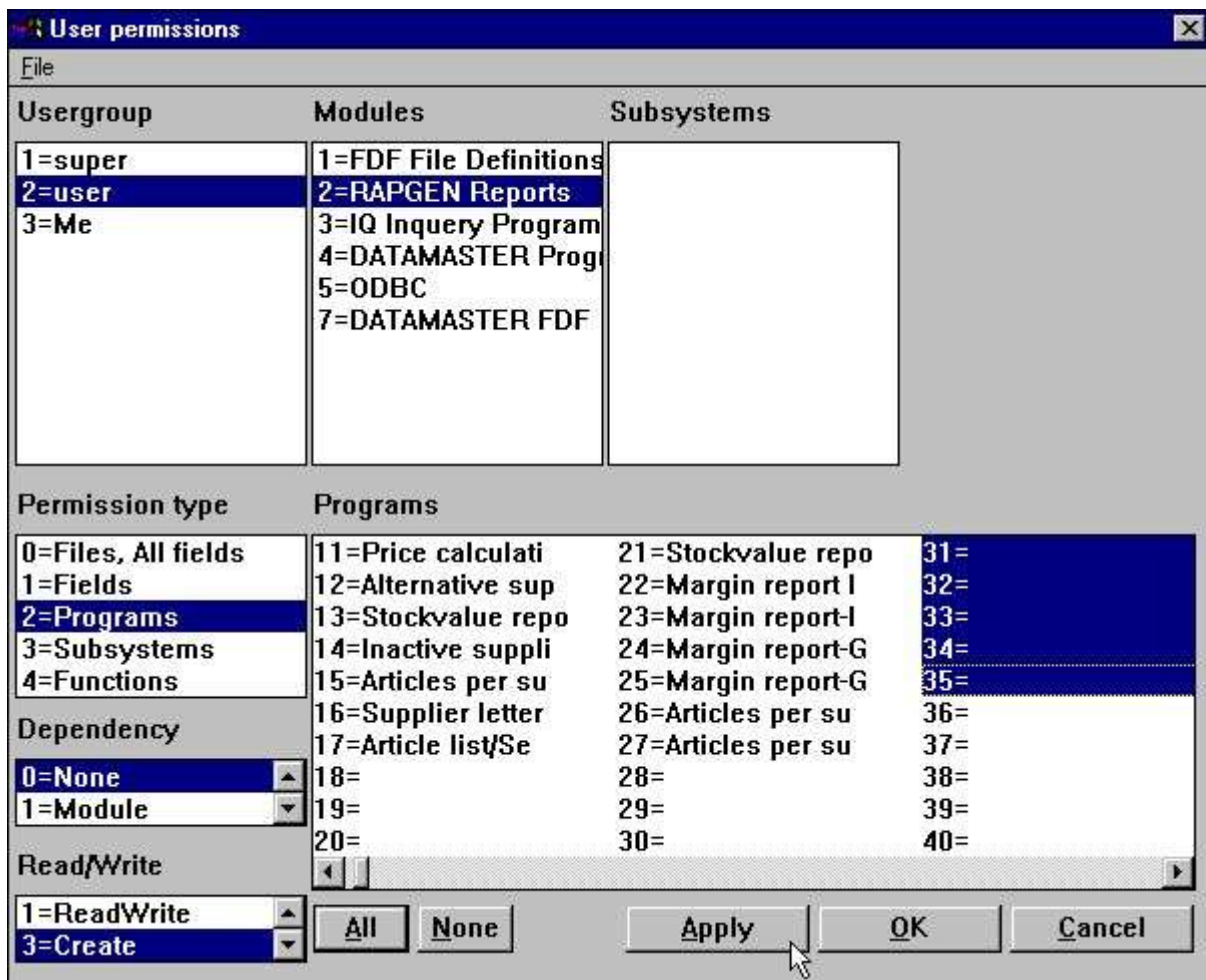
SI NOTI che l'utente naturalmente deve avere SCRIVERE il permesso per la FUNZIONE RAPGEN anche concedersi cambiare tutti i rapporti.

Nel dialogo dell'utente quando vi regolate per esempio SCRIVA il permesso che in qui direttamente non potrete vedere che il permesso COLTO è dato automaticamente inoltre (SCRIVA le cause permesse COLTE permesse)

Ciò è il caso ma non può essere fatta a tempo di definizione dovuto l'utente può essere REVOCA nel qual caso i permessi devono essere di fronte a (le cause proibite a COLTE SCRIVONO proibito a).

1.7.5. Generi i permessi

Finora abbiamo assegnato alcune risorse (rapporti/lime) che erano già presenti nel sistema. Se desideriamo l'utente inoltre generare i suoi propri rapporti dobbiamo assegnare il permesso per questo anche:



20. L'assegnazione genera il permesso per i programmi

Quando l'opzione di generazione è selezionata, i rapporti inutilizzati è incluso nel listbox. Dopo che la marcatura sopra la creazione del rapporto 31-35 sia possibile e l'utente ha letto e scrive l'accesso ai rapporti inoltre.

New report/letter

Main file:

Report no:

Report heading:

User name:

Program type: Report Letter

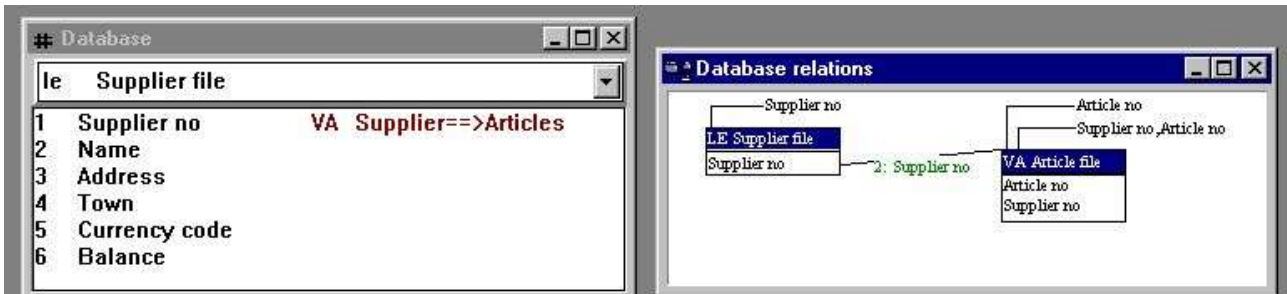
Print zero values

OK Cancel

Select a main file

21. Definizione del rapporto nuovo

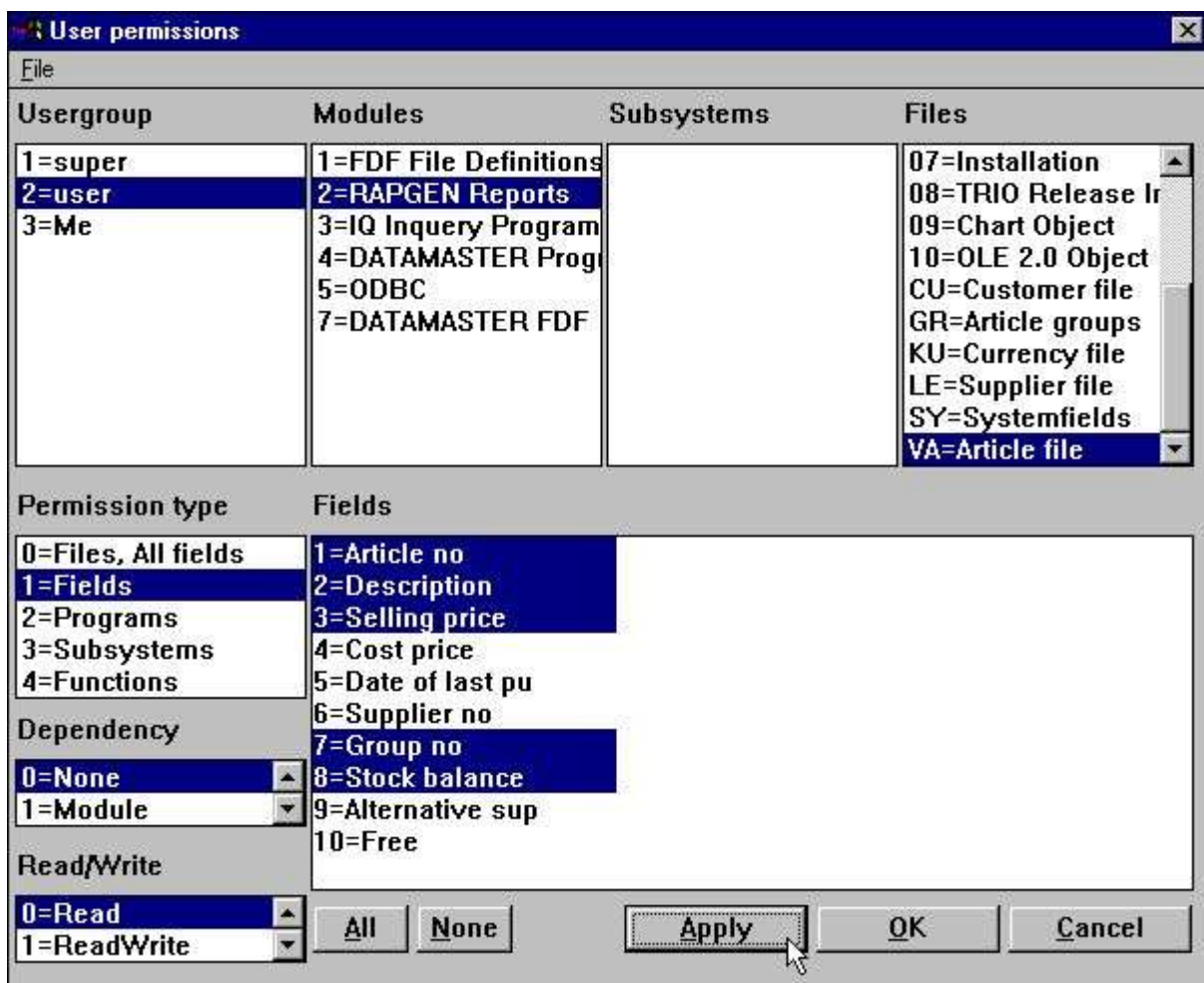
Se guardate la finestra del campo della base di dati, solo le lime permesse saranno indicato come il rapporto fra le lime e lo schema grafico di rapporto sarà ridotto alle risorse consentite.



22. Lo schema ridotto della finestra e di rapporto della base di dati

1.7.6. Permessi del campo

Sopra abbiamo assegnato l'accesso per le lime complete all'utente. Se noi in primo luogo **rimuova l'accesso di concessione per tutta la lima dell'Virginia-Articolo** possiamo preferibilmente assegnare l'accesso sul sul terreno selezionando:



23. La riduzione dei campi ha consentito per una lima

Article	Description	Selling price	Cost price	Date Suppl	Alt	Group	Balance
0101	CHOCOLATE	2,00				0	100
0102	LARGE MACHINE	20000,00				9	0
0110	BUS	100000,00				2	1
1001	MONEY	1000,00				0	100
1005	MACHINE	2000,00				1	10
2001	CREDITCARD	20,00				9	10
2002	ID-CARD	25,00				9	200

24. Provare a produrre tutti i campi dal VA con il rapporto 1.

quali mezzi tutti ha riferito i campi che non sono consentiti si trasformeranno in nel valore di zero dalla stampa. Nessun messaggio di errore o di avvertimento è dato su questo ma le informazioni proibite a sono omesse.

Se i campi non permessi sono usati nei calcoli un messaggio di errore sarà dato come il modulo di calcolo non conosce il campo affatto e non può produrre tutto il costante risulta.

Se provate ad emendare la disposizione per il rapporto viene come:

Article	Description	Selling price	Cost price	Date Suppl	Alt	Group	Balance
xxxx	XXXXXXXXXXXXXXXXXXXXXXXXXXXX	999999,99	va#4	va#5	va#6	va#9	99

25. Emendamento della disposizione di rapporto

va	Article file
1	Article no 11 @Free 16 @Free 21 @Free 26 @Free
2	Description 12 @Free 17 @Free 22 @Free 27 @Free
3	Selling price 13 @Free 18 @Free 23 @Free 28 @Free
7	Group no 14 @Free 19 @Free 24 @Free 29 @Free
8	Stock balance 15 @Free 20 @Free 25 @Free 30 @Free

26. Le finestre della base di dati emendando la disposizione di rapporto

I campi non permessi non possono scelto dalla finestra della base di dati poichè sono omessi completamente e dovrebbero essere presenti comunque nella disposizione che sono giusto indicati come il riferimento del campo, per non neppure il nome o la disposizione è disponibile.

1.7.6.1. Campi di indice

Dovete notare che un indice non può funzionare correttamente se l'utente non ha accesso colto per tutti i campi che fanno parte dell'indice.

Nel suddetto esempio non ci è accesso colto per il numero del fornitore della lima dell'articolo che è la prima parte dell'indice 2. Ciò significa che quello iniziare un rapporto a usando l'indice 2 della lima non sarà fascicolato secondo il numero del fornitore ma il dipendente in qualche modo altro sull'interfaccia di base di dati usata.

1.7.6.2. Collegamenti della lima

Inoltre nel caso dei collegamenti tutti della lima i campi in causa nel collegamento devono essere assegnati l'accesso colto o il collegamento non funzionerà.

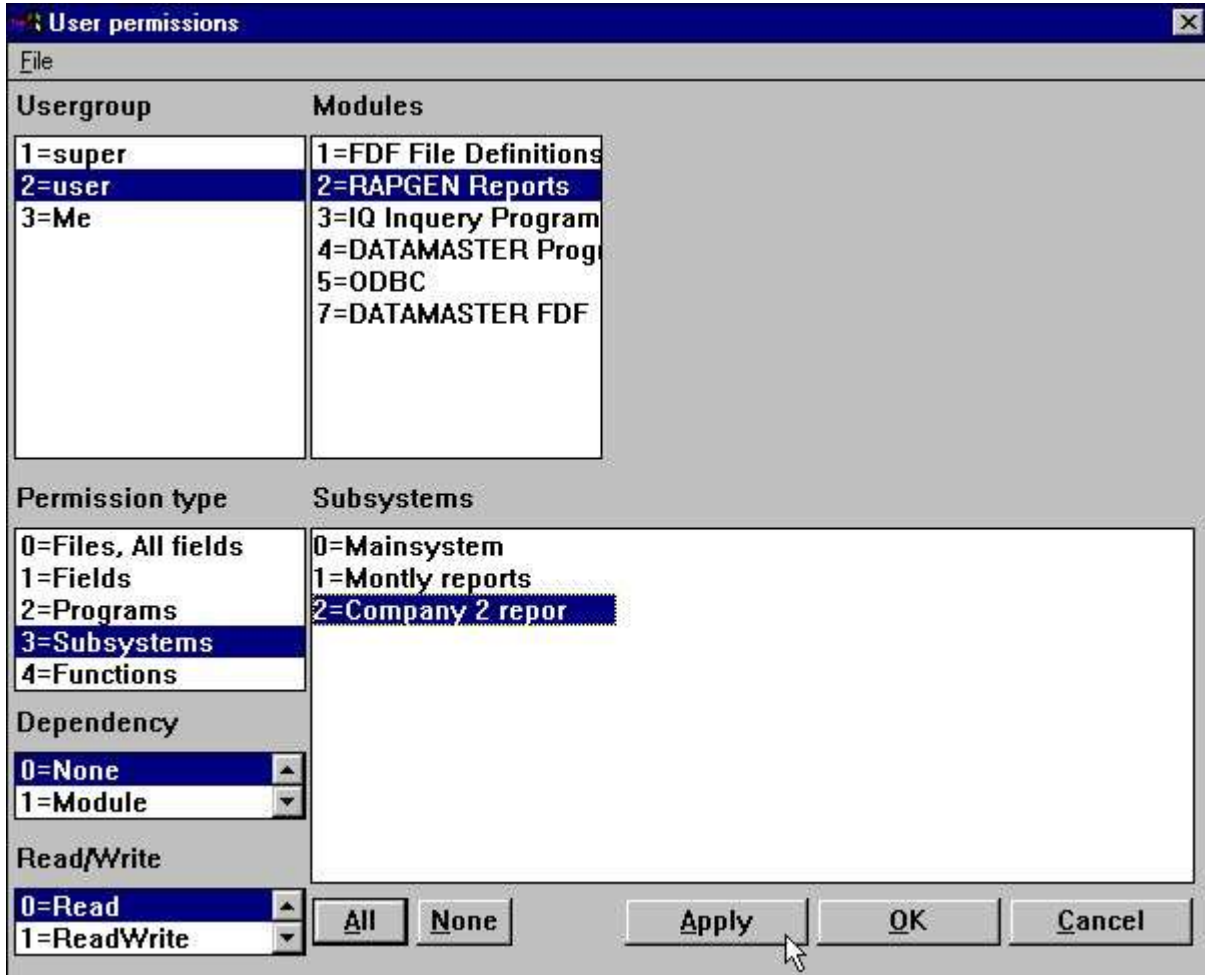
Se un programma ha il collegamento ad una lima che non ha permesso colto il programma non può produrre alcun'uscita affatto poichè tutte le lime non possono essere aperte.

1.7.6.3. Il campo scrive i permessi

Faccia attenzione estremamente se l'aggiornamento della lima è usato ed assegnate l'accesso colto ma non scrivete l'accesso a tutti i campi nelle lime che sono aggiornate. In questo caso soltanto i campi consentiti saranno scritti di nuovo alla lima.

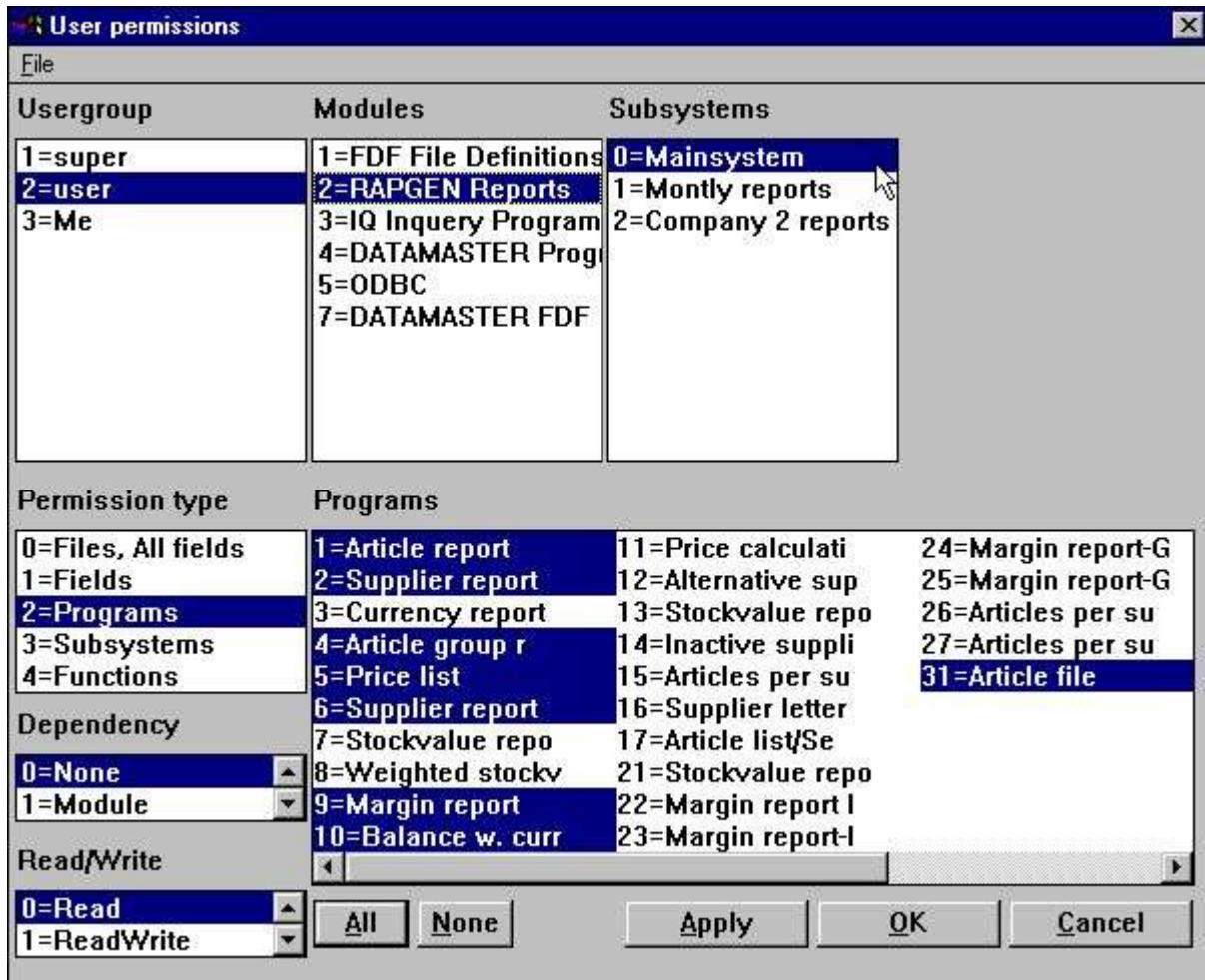
1.8. Usando i sottosistemi

Se avete generato i sottosistemi che questi saranno indicati nel listbox di sottosistema e dovrete selezionare uno di questi:



27. Listbox di selezione di sottosistema

Inoltre dovete assegnare il permesso usare il sottosistema come tale:



28. Permessi di sottosistema

1.8.1. Lime di permesso

I permessi sono memorizzati, xxxx essendo il numero del usergroup, in:

Questo il mezzo nel suddetto esempio dove un sottosistema è stato generato per l'azienda 2 usando gli stessi rapporti del sistema principale, appena il numero dell'azienda è differente, darà gli stessi diritti di accesso per i rapporti nei due sottosistemi.



29. Il uguale segnala il permesso nei due sottosistemi dovuto la stessa Us-lima

1.8.2. Il listbox di dipendenza

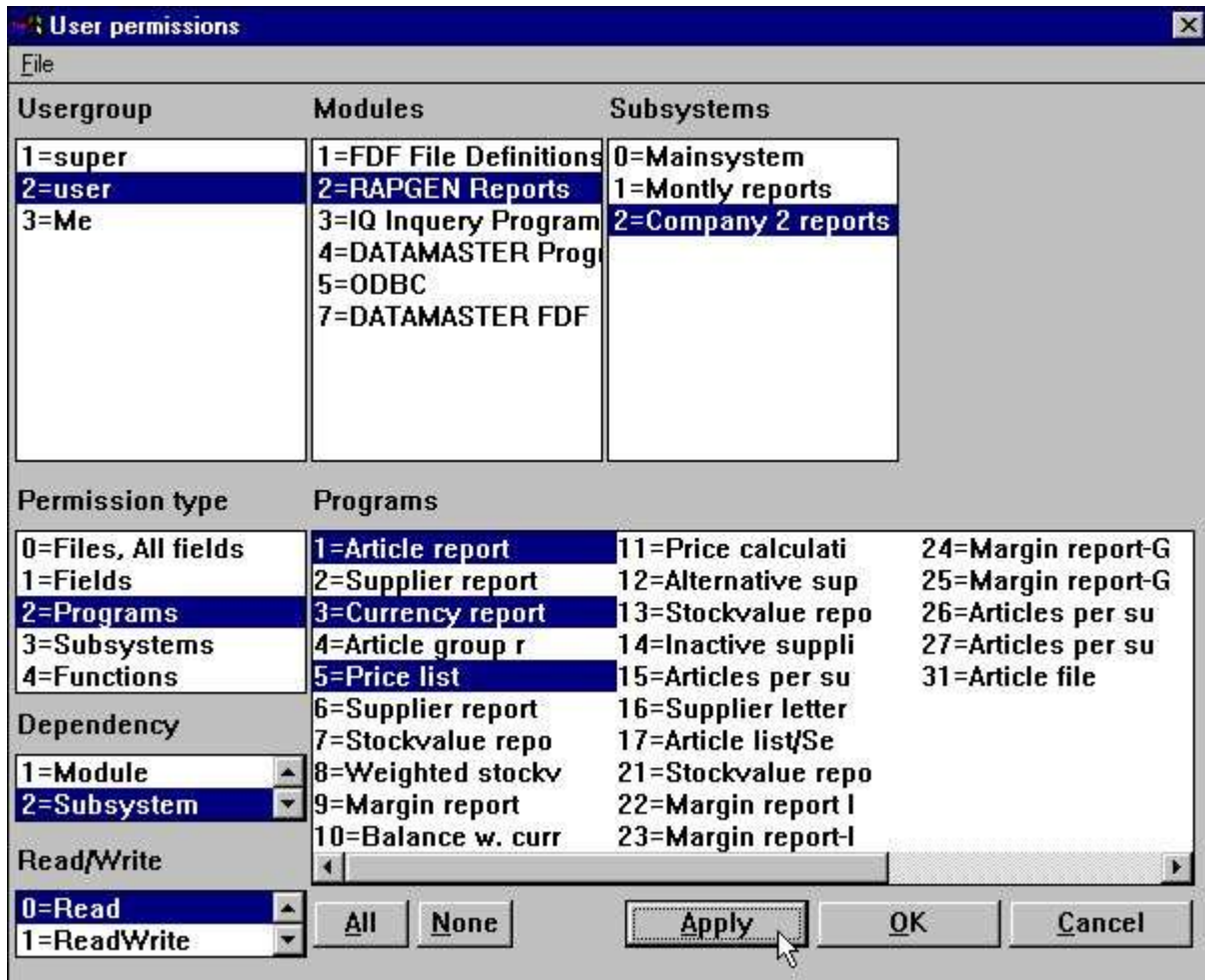
In tale caso potete rendere i permessi dipendenti dal sottosistema per mezzo del listbox di dipendenza. Se desideriamo un selettore come:



30. Il selettore di rapporto con i diversi permessi di sottosistema

in primo luogo dobbiamo

rimuovere i permessi di programma assegnati con la dipendenza NESSUN
ed allora generare i permessi per ogni sottosistema.



31. Permessi di programma dipendenti dalla selezione di sottosistema

1.8.2.1. Dipendenza del modulo

Nel listbox di dipendenza inoltre troverete il MODULO di opzione il dipendente dipendente e perfino del MODULO & di SOTTOSISTEMA di combinazione.

Nel caso dei programmi questi sono quasi dipendente sopportato del modulo poichè RAPGEN e IQ/DM ha selettore abbastanza differente di programma ma quando viene alle lime questi possono essere comuni a tutti i moduli.

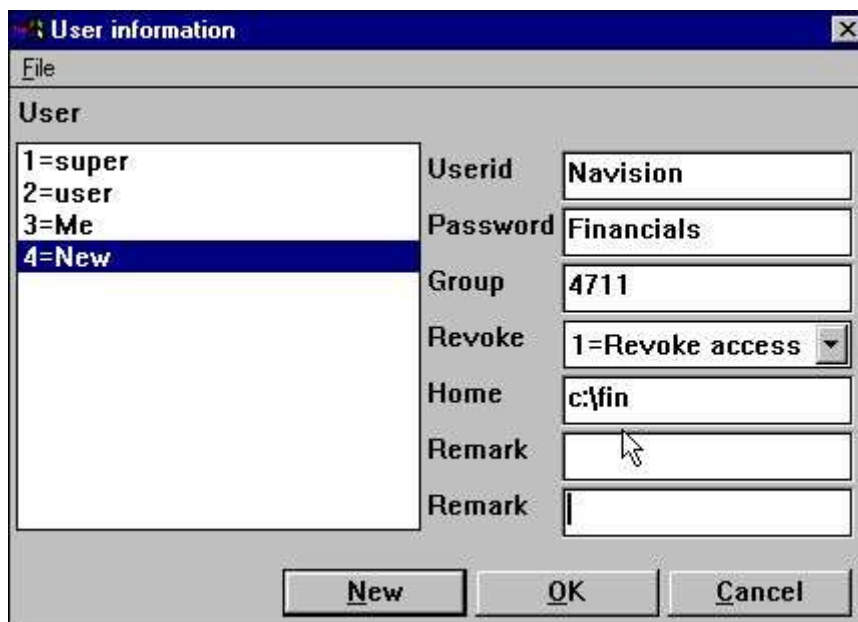
Selezionando la dipendenza che del modulo potete definire una lima da usare con accesso colto nel quoziente d'intelligenza, che non scriva l'accesso sui campi specifici in RAPGEN ed accesso in DATAMASTER.

1.9. Il percorso DOMESTICO degli utenti, messa a punto del SISTEMA principale

Quando iniziate tutto il programma nel TRIO da un'icona di Windows la lima RAP.INI a contenere la messa a punto di preferenze è letta dal percorso dato come indice di funzionamento corrente per l'icona.

La lima di RAP.INI è installata con il menu di preferenza e definirà dove tutte le altre lime sono disposte quali BASIS.SSV per le definizioni di interfaccia della base di dati, FILES.SSV per le definizioni di lima e DMSYSTEM.SSV per i sottosistemi.

Ciò è immutata finchè lasciate il PERCORSO DOMESTICO nello spazio in bianco delle informazioni dell'utente. Ma se generate un utente come:



User information	
File	
User	
1=super	Userid
2=user	Navision
3=Me	Password
4=New	Financials
	Group
	4711
	Revoke
	1=Revoke access
	Home
	c:\fin
	Remark
	Remark
New OK Cancel	

32. Percorso domestico dell'utente specifico

la lima c:\fin\rp.ini sarà usata che significa che questo utente ha un completo possiede la preferenza ed archivia l'indipendente di messa a punto completamente da tutte le altre esecuzioni.

1.10. Il modulo di definizione di lima di FDF

Generalmente dovrete fare attenzione con i permessi definire le lime che inoltre includono il modulo di definizioni/definizione nuova di lima di DATAMASTER.

È suggerito vivamente che gli utenti con tali diritti sono o utenti eccellenti o gli utenti con REVOCANO l'accesso soltanto.

I campi/lima devono di causa avere scrivere l'accesso e se prendessimo il nostro utente ed aprissimo il modulo di FDF per i campi selezionati sopra, l'esposizione verrebbe come:

No	Name	Format	Byte	Layout
1	Article no	4K		xxxx
2	Description	20		xxxxxxxxxxxxxxxxxxxx
3	Selling price	6,2		999999,99
4				
5				
6				
7	Group no	2,		99
8	Stock balance	-6,		-999999
9				
10				

33. Il modulo di FDF per i campi selezionati

Soltanto i campi consentiti possono essere letti/modificati e questo è in conflitto aspro con per esempio DATAMASTER che ridefinisce la lima completa.

1.11. Funzioni esterne del DLL dell'utente

Le funzioni esterne del DLL possono essere integrate in TRIO usando le definizioni di lima 00-99 e si comporteranno appena come campi normali in queste lime.

1.12. Campi prestabiliti dall'utente nella lima di sistema dell'utente

Siete permessi definire il campo 11-17 nella lima di sistema Stati Uniti per uso specifico. Una volta definito questi sarà disposto nel dialogo della creazione dell'UTENTE e sarà raggiungibile dalla funzione di USERINFO.

1.13. Funzione di USERINFO

Una funzione di userinfo è stata effettuata per permettere che i programmi abbiano accesso a tutti i parametri dell'utente, vede la descrizione di questo.

1.14. Il driver degli Interruttore-Attrezzi ODBC

Quando la gestione dell'utente è attiva dovrete entrare al driver di ODBC pure.

I parametri di inizio

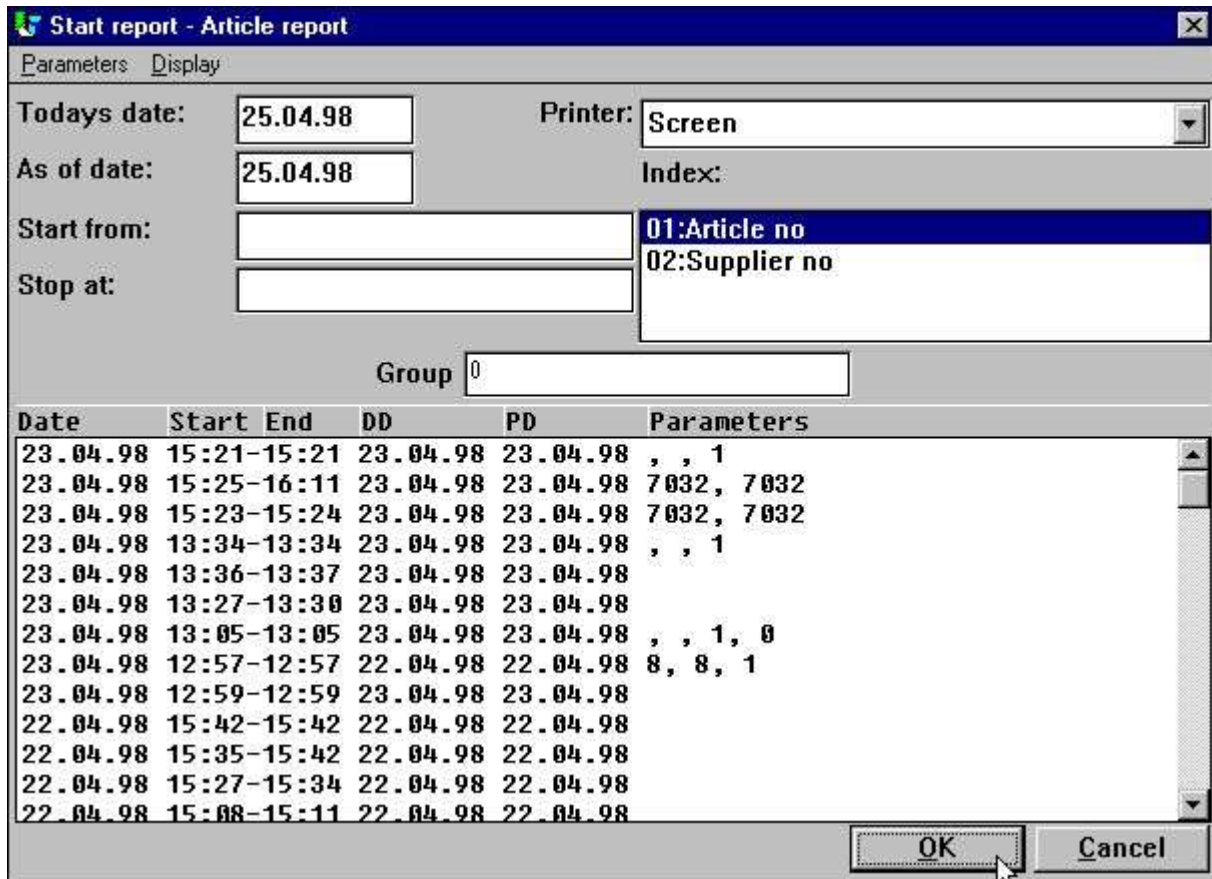
uid=Me

pwd=My

può essere usato quando collegano al driver.

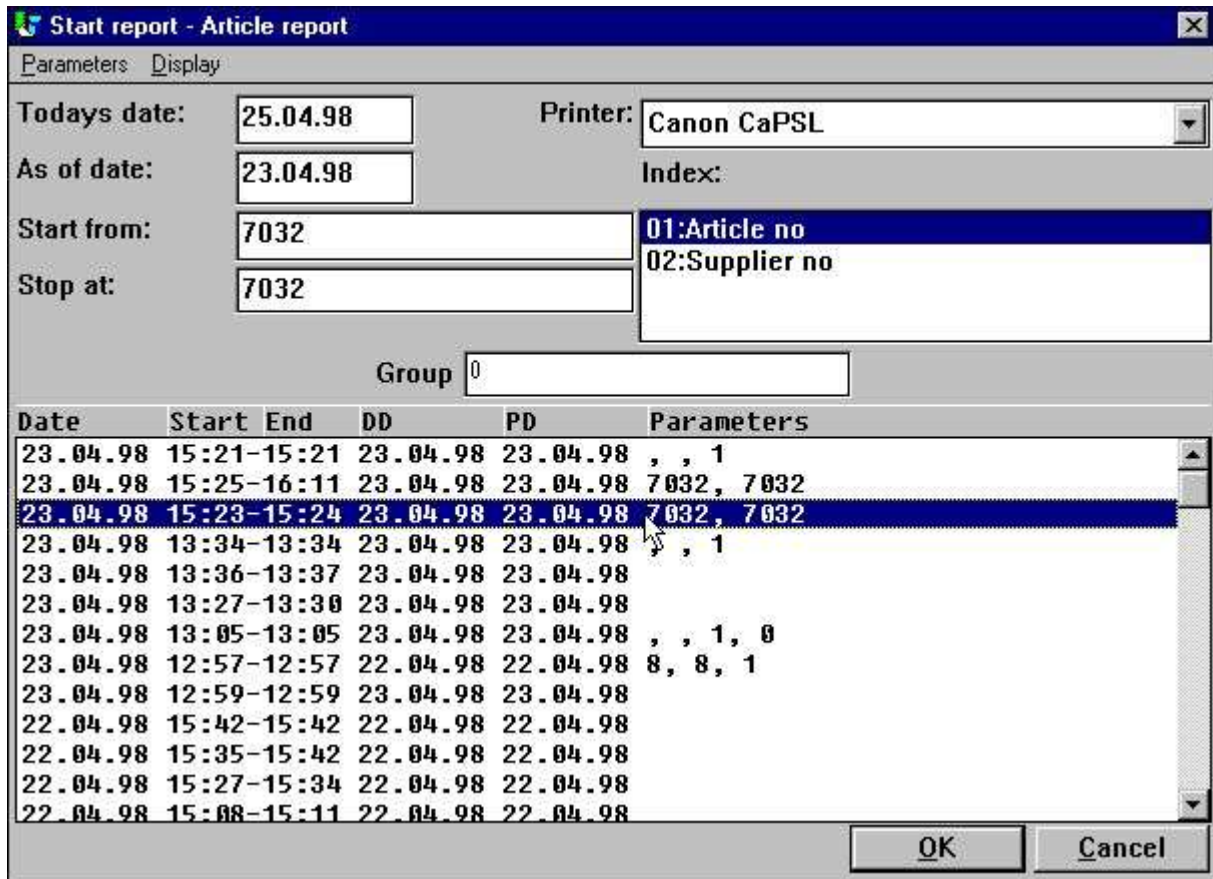
2. Segnali il controllo e le statistiche di inizio

Quando la gestione dell'utente è installata ogni inizio di un rapporto è registrato in un logfile ed è visualizzato tramite l'inizio del rapporto:



34. Segnali le statistiche tramite l'inizio

Ogni linea contiene il tempo conclusione/di inizio ed i parametri entrati tramite l'inizio. Da scatti sopra la linea che i parametri hanno usato per quell'inizio specifico saranno fatti aspettano per l'inizio corrente.



35. Ripetendo l'ultima volta i parametri di inizio da per scattare sopra una

linea;

Il dipendente dove sulla linea fate delle azioni differenti di scatto è preso:

I PARAMETRI prenderanno avvio/arresto/dati, lo stampatore ed il livello di totale

Il palladio ha regolato il suddetto ma anche come a partire dalla data

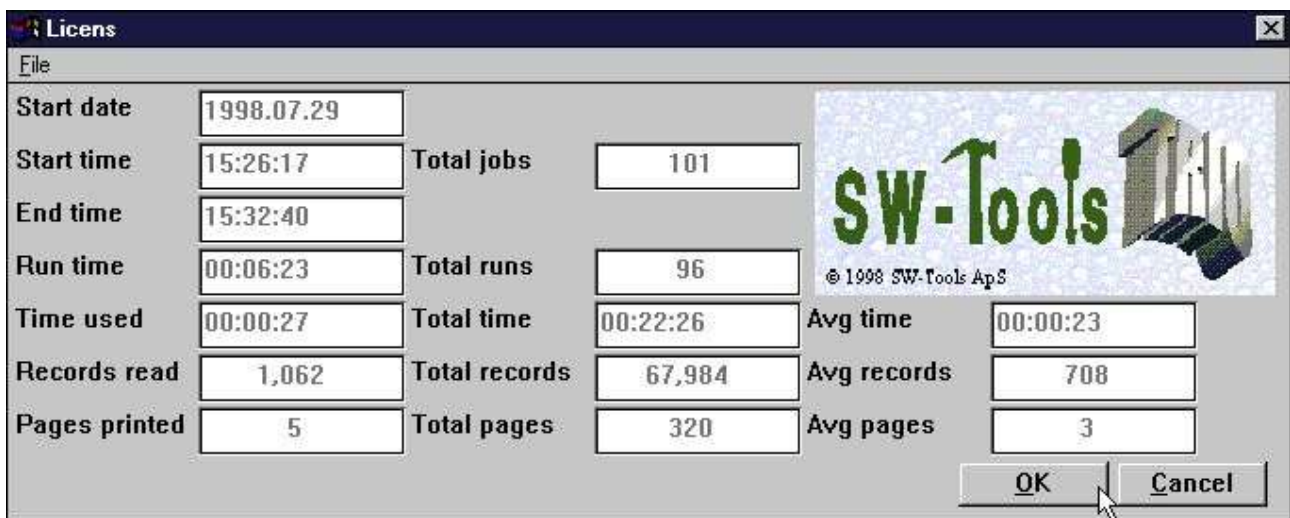
Il DD fisserà l'odierna data inoltre

2.1. Dato statistico sommario dell'ultimo 100 funzionamenti

Il logfile è immagazzinato in un DM1nnn.Logon textfile lo stesso indice dell'archivio sorgente di rapporto ed è regolato ad un massimo di 100 linee che si trasforma in di circa 10 Kb per ogni lima. Quando il rapporto è iniziato più di 100 volte le più vecchie entrate saranno cadute fuori dalla lima.

Sulla base di queste 100 voci che potete convincere per fare funzionare la statistica vicino scatti sopra:

START/ENDTIME la statistica di funzionamento del sommario è indicato



The screenshot shows a window titled 'Licens' with a menu bar containing 'File'. The window displays a summary of job statistics. On the right side, there is a logo for 'SW-Tools' with the text '© 1998 SW-Tools ApS' and an image of a building. At the bottom right, there are 'OK' and 'Cancel' buttons.

Start date	1998.07.29	Total jobs	101		
Start time	15:26:17	Total runs	96	Avg time	00:00:23
End time	15:32:40	Total time	00:22:26	Avg records	708
Run time	00:06:23	Total records	67,984	Avg pages	3
Time used	00:00:27	Total pages	320		
Records read	1,062				
Pages printed	5				

36. Statistiche di inizio di resoconto sommario

Noti l'aiuto di galleggiante del campo quando spostate il cursore sopra i testi del campo.

2.1.1. Tempo di inizio, tempo di conclusione, tempo di esecuzione e tempo usati

Quando vi scattate BENE per iniziare un rapporto la data/tempo di INIZIO è inserito, gli altri campi di tempo sono lasciati in bianco. Questo timestamp è rinfrescato quando il rapporto realmente sta cominciando a funzionare, quello è quando le lime sono aperte.

Il tempo di CONCLUSIONE è regolato quando chiudete la finestra di esposizione di rapporto e la differenza di tempo dall'inizio a questa è dichiarata come tempo di esecuzione.

Mentre il sistema può dovere attendere mentre state osservando il risultato di rapporto sullo schermo che dare un'immagine errata del tempo usato, questo tempo di attesa è ridotto dal tempo di esecuzione che dà il tempo reale USATO dal CPU.

2.1.2. Tempo medio e di totale

I LAVORI totali sulle statistiche gli dà il numero di linee nel logfile.

I FUNZIONAMENTI totali è il numero di lavori che sono rifiniti. Sulla base di questo e del tempo reale ha usato le figure medie è calcolato.

2.2. Particolari dell'entrata

Per ogni entrata potete ottenere le informazioni dettagliate vicino vi scattate sopra:
STARTDATE i particolari sono indicati

The screenshot shows a dialog box titled "Licens" with a menu bar containing "File". The dialog contains the following fields:

Jobno.	963	Today's date	29.07.1998
Start date	29.07.1998	As of date	29.07.1998
Start time	15:02:03		
End time	15:02:08	Start from	
Time used	00:00:04	Stop at	
Records read	1,057		
Pages printed	9	Data 1	1
Status	2=Finished	Data 2	
Printer	0=Screen	Data 3	
Index	0=Default	Data 4	
Total	0=All	Data 5	
Descending	0=No	Data 6	
Priority	50	Data 7	

At the bottom right, there are "OK" and "Cancel" buttons. A mouse cursor is pointing at the "OK" button.

37. Particolari per un lavoro

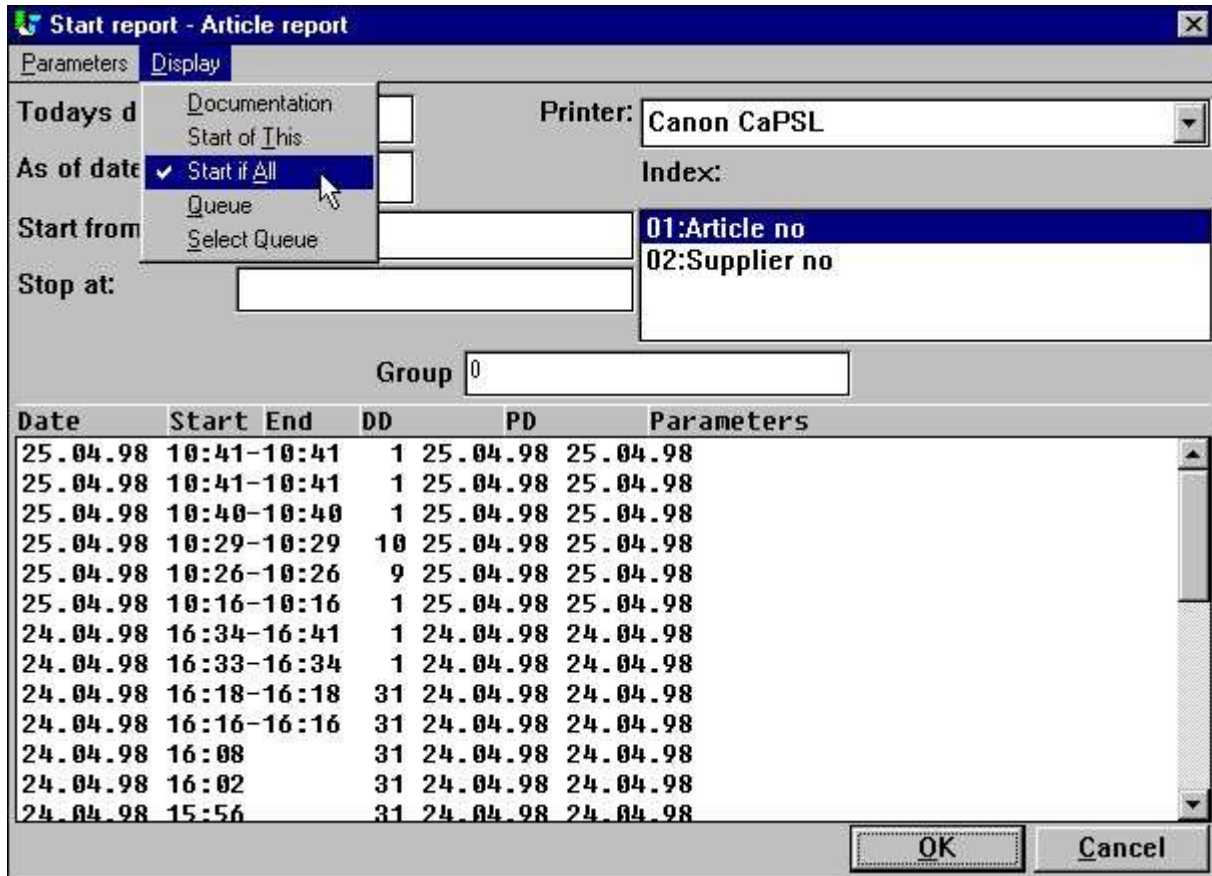
Noti l'aiuto di galleggiante del campo quando spostate il cursore sopra i testi del campo.

2.3. Segnali la documentazione ed il menu dell'esposizione

Se avete fornito la documentazione per il rapporto questo prenderà la preferenza sopra l'esposizione di logfile, comunque potete

Inserisca una prima linea della documentazione dello SPAZIO IN BIANCO per ottenere il ceppo visualizzato

Con il menu dell'esposizione potete fornire l'esposizione di un cavicchio di documentazione e del ceppo.



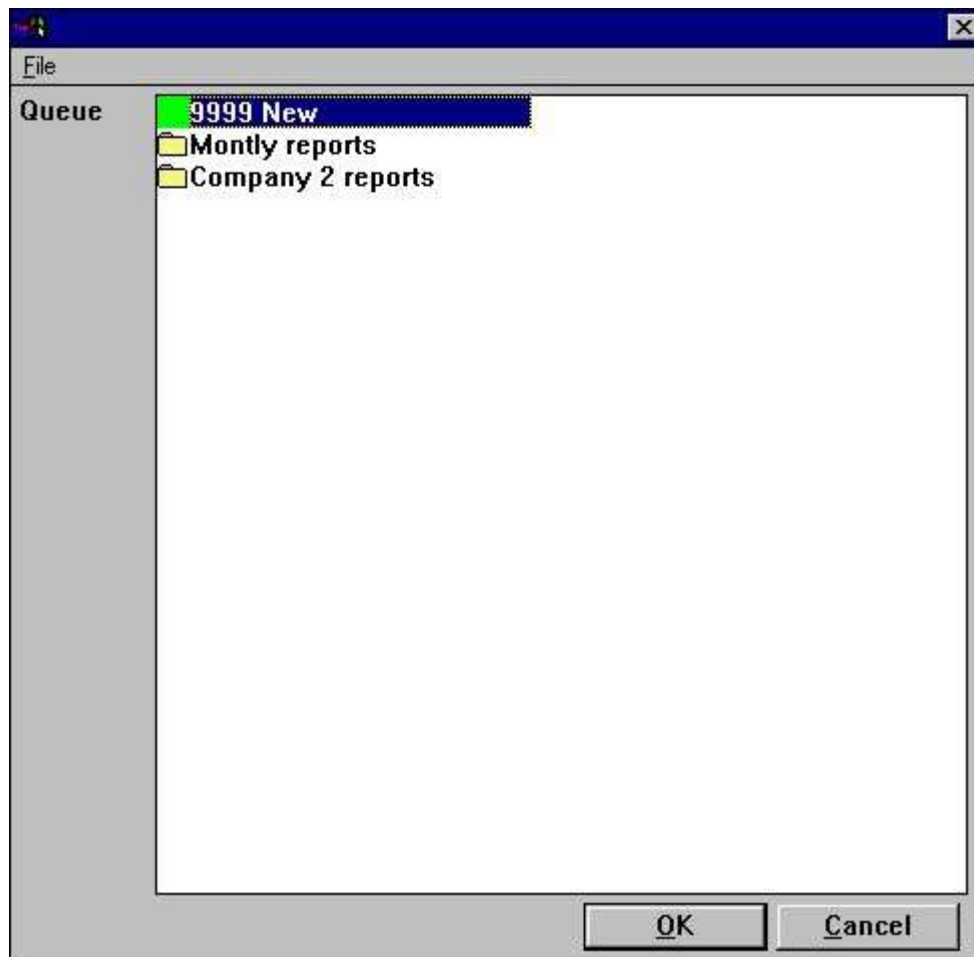
38. Il menu esteso dell'ESPOSIZIONE

2.3.1. Inizi TUTTA LA statistica

Per difetto soltanto l'inizio del rapporto selezionato è indicato ma anche gli ultimi 100 inizio di tutto il rapporto nei sottosistemi selezionati di rapporto possono essere indicati. Questa statistica è raccolta in una lima separata chiamata DM1000.LOG

3. Segnali i jobqueues

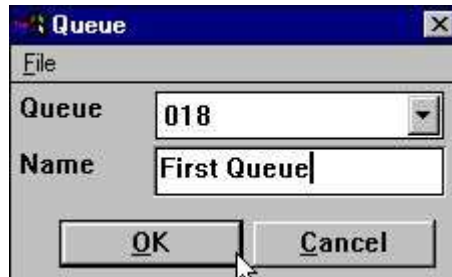
RAPGEN include una funzione della CODA che potete attivare dal menu dell'esposizione selezionando il menupoint PRESCELTO della CODA che dà quanto segue:



39. Selezione del jobqueue

3.1. Definizione della coda nuova

Quando selezionate la NUOVA entrata che siano presenti in c'è ne del sottosistema visualizzato voi sarà data un numero della coda e sarà richiamata per un nome:



40. Definizione del jobqueue nuovo

Potete avere altrettante code mentre desiderate.

3.1.1. La bandierina di attivazione del queuenumber e della coda di difetto

L'ultimo queuenumber che avete usato sarà si ricorda di e suggerito come queuenumber dopo facendo la coda il tentativo.

Ciò è immagazzinata mentre un'entrata gradisce QUEUE=18 nella vostra lima di RAP.INI e quando questo è presente il tasto della CODA accennato sotto sarà attivo sullo schermo di inizio.

3.2. La coda ed i tasti GIUSTI

Una volta che avete attivato una coda otterrete un tasto supplementare della CODA sullo schermo di inizio:

Start report - Article report

Parameters Display

Todays date: 25.04.98 Printer: Canon CaPSL

As of date: 25.04.98 Index:

Start from: [] 01:Article no

Stop at: [] 02:Supplier no

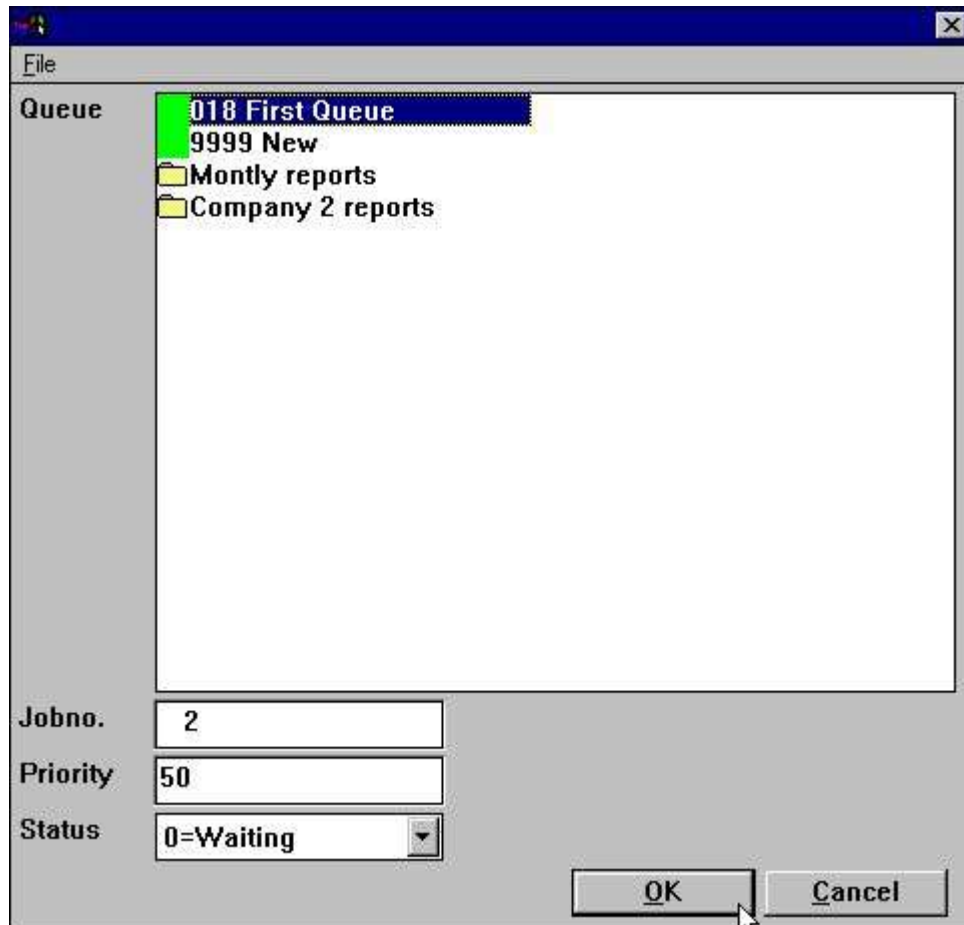
Group 0 []

Date	Start	End	DD	PD	Parameters
25.04.98	12:42		1	25.04.98	25.04.98

Queue OK (2) Cancel

41. La coda ed i tasti GIUSTI

Quando scattate il tasto della coda selezionate un queuenumber e potete fornire alcune altre informazione affinché il lavoro siate inseriti:



42. Inserendo un lavoro nella coda

Il programma è dato il jobnumber libero seguente e questo sarà visualizzato all'interno del tasto GIUSTO. Ciò significa che quando scattate sopra l'APPROVAZIONE (2) il lavoro sarà inserito come lavoro il numero 2.

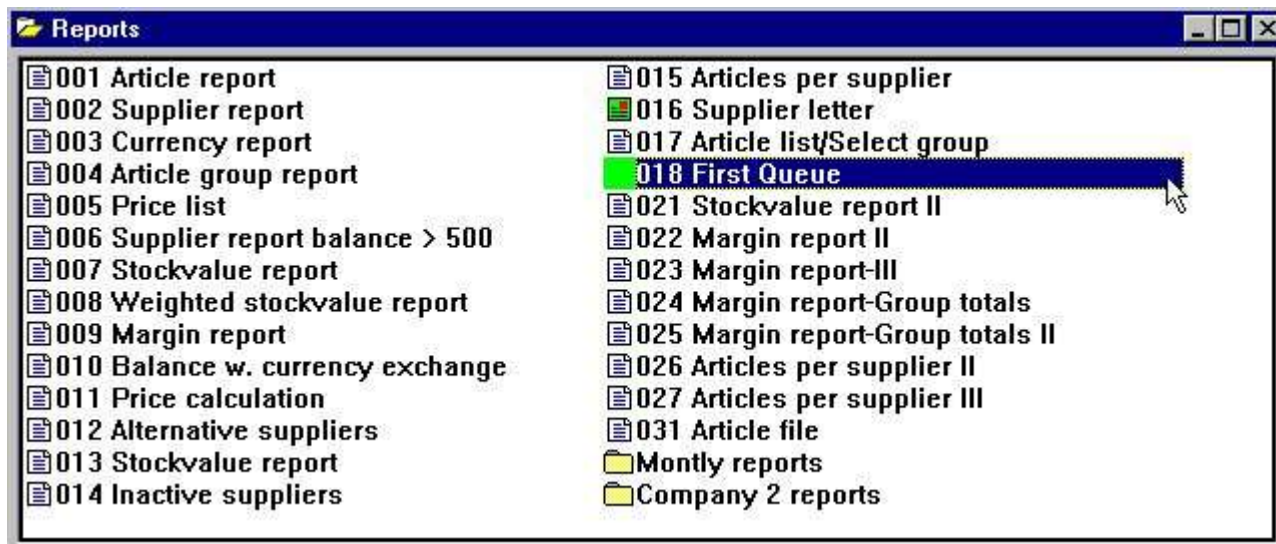
3.2.1. La priorità di lavoro

Nell'inserire un lavoro nella coda potete registrare il campo di priorità di lavoro. Il suggerimento per un nuovo lavoro sarà sempre 50, ha stabilito la priorità ad un più alto numero per ottenere il lavoro in primo luogo nella coda o abbassarsi per ottenere è ultimo.

3.3. Iniziare una coda

Una coda è niente ma un rapporto e voi normali più successivamente inizieranno l'esecuzione dei rapporti fatti la coda appena come iniziereste qualunque altro rapporto.

La coda in se è di causa collegata al rapporto e memorizzata come il DM1xxx.QUE textfile sull'indice di rapporto.



43. Iniziare la coda

Notate che la coda è segnata con un'icona speciale sul selettore di rapporto.

3.3.1. Code delle code

Mentre una coda è threatened giusto come un altro rapporto che potete inserire una coda in un'altra coda.

3.4. Cancellazione/copiare/documentare una coda

Potete cancellare o copiare una coda appena come basterete per un rapporto normale e potete anche fornire la documentazione per questo.

In un aspetto del fatto potete selezionare i calcoli/disposizione per la coda anche ma questi saranno ignorati appena poichè il programma in se della coda non è funzionato mai.

3.5. Emendamento delle entrate della coda

Quando iniziate una coda otterrete i lavori fatti la coda visualizzati appena poichè questa era le statistiche di inizio di rapporti e da scattare sopra il campo di STARTDATE su una linea i particolari del lavoro saranno visualizzati secondo le indicazioni del capitolo di previous.

Jobno.	3	Todays date	29.07.1998
Start date	31.07.1998	As of date	29.07.1998
Start time	07:13:14		
End time		Start from	
Time used		Stop at	
Records read			
Pages printed		Data 1	
Status	0=Waiting	Data 2	
Printer	0=Screen	Data 3	
Index	0=Default	Data 4	
Total	0=All	Data 5	
Descending	0=No	Data 6	
Priority	50	Data 7	

44. Emendamento del lavoro nella coda

Potete qui emendare i parametri di inizio di lavoro, vedete inoltre la descrizione che di aiuto ottenete quando sposta il cursore del mouse sopra i campi.

3.5.1. Il campo di CONDIZIONE, cancellante un lavoro

Con aiuto del campo di CONDIZIONE potete tenere un lavoro dall'esecuzione o cancellarli. Il campo prende i seguenti valori:

- 0 = attendendo**
- 1 = funzionando**
- 2 = rifinito**
- 3 = abbandonato**
- 4 = stretta**
- 5 = cancellato**

Figura lista

1. L'icona di administration dell'utente	4
2. Il menu di administration dell'utente	4
3. La messa a punto di administration dell'utente	5
4. Selezione della manutenzione degli utenti	6
5. Manutenzione degli utenti	6
6. Generazione dell'utente nuovo	7
7. Un utente del campione	7
8. Il dialogo di inizio attività	10
9. Tutti i rapporti nel sistema del DEMO sono permessi	13
10. Selezione della funzione di PERMESSO	15
11. Dialogo di permesso	15
12. Revoca dell'accesso dal testuser	16
13. Il menu aggiornato di programma di RAPGEN	17
14. Il difetto <user> generato tramite installazione.	19
15. Permesso di funzione di RAPGEN	20
16. Permessi di programma di RAPGEN	22
17. RAPGEN che seleziona un programma	24
18. Consentire le lime necessarie	25
19. L'assegnazione scrive l'accesso per i programmi	26
20. L'assegnazione genera il permesso per i programmi	28
21. Definizione del rapporto nuovo	29
22. Lo schema ridotto della finestra e di rapporto della base di dati	29
23. La riduzione dei campi ha consentito per una lima	30
24. Provare a produrre tutti i campi dal VA con il rapporto 1.	31
25. Emendamento della disposizione di rapporto	31
26. Le finestre della base di dati emendando la disposizione di rapporto	31
27. Listbox di selezione di sottosistema	35
28. Permessi di sottosistema	36
29. Il uguale segnala il permesso nei due sottosistemi dovuto la stessa Us-lima	37
30. Il selettore di rapporto con i diversi permessi di sottosistema	38
31. Permessi di programma dipendenti dalla selezione di sottosistema	39
32. Percorso domestico dell'utente specifico	41
33. Il modulo di FDF per i campi selezionati	42
34. Segnali le statistiche tramite l'inizio	47
35. Ripetendo l'ultima volta i parametri di inizio da per scattare sopra una	48
36. Statistiche di inizio di resoconto sommario	49
37. Particolari per un lavoro	52
38. Il menu esteso dell'ESPOSIZIONE	53
39. Selezione del jobqueue	55
40. Definizione del jobqueue nuovo	56
41. La coda ed i tasti GIUSTI	58
42. Inserendo un lavoro nella coda	59
43. Iniziare la coda	61
44. Emendamento del lavoro nella coda	64

Index

o

- 1;3;10;13;19;22;36;65

0

0 17;24;64

00-9942

1

1

3;4;5;7;8;9;10;11;12;13;14;17;18;19;21;22;23;25;26;27;29;30;31;32;33;34;36;37;39;40;41;42;43;44;45;48;49;50;53;55;56;59;61;64;65

10 14;41;48;65

10048;53

11 1;14;42;43;65

11-1743

12 15;43;65

13 16;44;65

14 18;45;65

15 10;19;65

18 24;56;65

2

2

2;3;5;7;8;11;18;21;22;24;31;32;36;37;39;46;48;49;50;51;52;53;57;58;59;64;65

3

3

4;9;10;11;23;33;52;53;54;55;56;57;59;60;61;62;63;64;65

31-3527

4

4 5;12;13;25;62;64;65

4717;65

5

5 5;14;27;63;64;65

5059

6

6 6;10;17;29;31;32;33;65

601510

7

7

.6;18;19;21;22;23;25;27;29;31;32;33;65

8

8 9;34;36;37;39;65

9

9 12;40;65

A

A 4;5

Abbiamo18

Administration 1

AI9

ALCUNI 22

Appena 7

APPLICAZIONE 15

APPROVAZIONE 6;7;58

ASSEGNI 13

B

BASIS 40

BENE6;9;15;49

BIANCO 52

C

Campi31;43

Cancellazione 8;62

Catena 11

CATENA11;22

Ci13

Ciò 12;17;19;22;26;31;40;56;58

CODA54;56;57

Code 61

Collegamenti 32

COLTE 26

COLTO 26

Con52;64

CONCESSIONE13;18

CONCLUSIONE 49

CONDIZIONE 64

Consentire24;65

CPU 49

CREATE 19

CTRL 15

D

Da 46

DATAMASTER 20;39;41

Dato 48

DD24;47

Definizione 28;55;65

DEL 8

DEMO12;65

Dialogo14;65

Dipendenza 39

DLL 42

DM 39

DM1000 53

DM1nnn 48

DM1xxx 60

DMSYSTEM 40

Dobbiamo19;23

DOMESTICO 40

Dopo 10;15;27

Dovete 17;24;31

Dovreste	6	Lima	24
E		Lima-Identificazioni	24
è	4;5;6;9;12;13;15;17;18;19;21;22;25;26;27;30;31;33;36;40;41;44;45;46;47;48;49;50;53;55;56;58;59;60;61;62	Lime	36
È	41	Listbox	34;65
Emendamento.....	7;30;63;65	Lo.....	28;65
ENDTIME.....	48	LOG	53
F		Logon	48
Faccia	6;33	M	
FDF	20;41;65	Ma	40
FILES.....	40	Me.....	10;17;45
Finora	27	Mentre	49;61
FUNCTION-READ	19;22	Messa	4
FUNZIONAMENTI.....	50	MESSA	4
Funzione	44	MODULE-CREATE.....	19
FUNZIONE	26	MODULE-WRITE	19
Funzioni	42	MODULO	39
G		My	17;45
Generalmente	41	N	
Generare	3	Nel	24;26;31;39
Generazione	5;6;65	Nell.....	59
Generi.....	27	Nessun.....	30
Gestione.....	3	NESSUN	37
GIUSTI.....	57;65	Niente.....	13
GIUSTO.....	58	Non	4;9
Gli	17	NOTA	4
Gruppi	17	Notate.....	5;60
I		Noti	48;51
I 10;30;36;41;45;47;50		NOTI.....	15;26
Il	3;5;9;13;15;16;18;19;33;36;37;40;41;45;47;48;49;52;58;59;64;65	NUOVA.....	55
In	33;37;62	NUOVO	5
IN.....	52	O	
Indice	2	ODBC.....	45
INI	40;56	Ogni	46
Inizi.....	53	Ora.....	9;21
Iniziando	9	P	
Iniziare	60;65	PARAMETRI.....	47
INIZIO	49	Particolari	51;65
Inoltre	32;34	PASSWD.....	4
Inserisca	52	Per	13;51;53
Interruttore-Attrezzi	45	Percorso	40;65
IQ	39	PERCORSO	40
K		Permessi	12;18;21;23;25;29;35;38;65
Kb	48	Permesso	19;65
L		PERMESSO	14;65
L 3;10;25;26;27;56;65		Potete	25;55;62;63
La.....	4;5;17;29;40;56;57;59;60;65	PRESELTO	54
LA	53	Programmi.....	21
LAVORI	50	Proviamo.....	14
Le.....	10;19;30;42;65	PUNTO	4
		Q	
		Quale.....	6
		Quando ..	3;4;27;40;45;46;48;49;55;57;63
		QUE	60
		Questa	53

Questo	18;36;49	STARTDATE	51;63
QUEUE	56	Stati	43
R		Statistiche	48;65
RAP	40;56	Sulla	48;50
RAPGEN		SUPERUSERS	17
.....	12;15;16;18;19;21;23;26;39;54;65	SY	24
RAPWIN	11	SY#1-3	24
READ	19	T	
Revoca	15;65	Tempo	49;50
REVOCA	12;13;19;26	Tramite	3
REVOCANO	41	TRIO	3;4;9;10;11;18;40;42
REVOCHI	13;14	Tutta.....	22
RITORNO.....	8	TUTTA.....	53
S		Tuttavia	9;23
SCRIVA	26	Tutti	12;65
SCRIVERE	26	Tutto.....	13
SCRIVETE.....	25	U	
SCRIVONO	26	Un	4;6;19;25;65
Se		Una	43;44;57;60
.....	9;11;12;18;21;22;25;27;28;29;30;32;34;37;52	Uniti	43
Segnali.....	46;52;54;65	Usando.....	34
Selezionando	39	USATO	49
Selezionate.....	15	USE	4
Selezioni	8	USERINFO	43;44
Si6;20		Uso.....	3
SI.....	15;26	Utente.....	1
Siete.....	43	UTENTE	3;5;17;43
SISTEMA	40	V	
Soltanto	41	VA	30;65
Sopra.....	29	Virginia-Articolo.....	29
SOTTOSISTEMA	39	W	
SPAZIO	52	Windows	3;10;40
SSV	40	WINDOWS	19
START.....	48	WRITE.....	19