



Dansk Brugerhåndbog

**Copyright © (1990-2022) SW-Tools ApS**

**Duevej 23**

**DK-3250 Solrød Strand**

**Denmark**

**Phone: +45) 33 33 05 56**

**Mail: [swtools@swtools.com](mailto:swtools@swtools.com)**

**www: [www.swtools.com](http://www.swtools.com)**

## **Installations Assistent - Navision Financials/Attain**

**22/11/01 / 2022-09-01 008.384**

## Indholdsfortegnelse

Indholdsfortegnelse .....	2
1. Installations-Assistenten .....	3
2. Trin 1 - Interface .....	4
2.1. Forudsætninger .....	5
2.2. Flere installationer af C/FRONT .....	6
3. Trin 2 - Identifikation og SW-Tools Server forbindelse .....	7
3.1. Identification .....	8
3.2. SW-Tools Server connection .....	9
3.2.1. Server interface .....	10
3.2.2. Multiple companies .....	11
4. Trin 3 - Database.....	12
4.1. Program mappe .....	13
4.2. Forbindelse .....	14
4.2.1. NT Verificering .....	15
4.2.2. SQL Server option .....	16
4.2.2.1. Database Name.....	17
4.3. Indstillinger til server database .....	18
4.3.1. Server Navn .....	19
4.3.2. Net Type .....	20
4.4. Indstillinger til lokal database .....	21
4.4.1. Database Navn .....	22
4.4.2. Commit Cache .....	23
4.4.3. DBMS Cache (KB) .....	24
4.5. Bruger ID.....	25
4.6. Kendeord .....	26
4.7. Firma Navn .....	27
4.8. Kun læsning .....	28
4.9. CFRONT.DLL/CFRONTSQL.DLL .....	29
4.10. Language id.....	30
4.11. File id .....	31
5. Trin 4 - Data-Dictionary.....	32
6. Færdig .....	33
Figur liste .....	34
Index .....	35

## 1. Installations-Assistenten

Installations-Assistenten er en hjælper til at installere de fornødne komponenter som kræves for at arbejde med SW-Tools rapporter, forespørgsler ,data vedligeholdelse og ODBC.

Assistenten vil hjælpe Dem gennem følgende trin:

- **Udvælgelse af et interface (Påkrævet)**
- **Test af at krævede komponenter såsom Windows DLL'er er tilstede (Automatisk)**
- **Opsætning af interface felter (Påkrævet)**
- **Placering af subsystem (Påkrævet)**

Ønsker de senere at tilrette de interface som Assistenten har installeret henvises til manualen 'Data-Dictionary'.

## 2. Trin 1 - Interface

Når Installations-Assistenten er startet skal et interface vælges. Normalt vil kun ét vises men flere kan være tilstede afhængig af om der forefindes licens til kendte systemer.

De skal vælge følgende interface som vist her:



### **1. Valg af Navision Financials/Attain interface**

## 2.1. Forudsætninger

Der er nogle forudsætninger som skal være opfyldt for at SW-Tools kan arbejde med Navision Financials/Attain.

- **C/FRONT skal være installeret og licenseret**

## **2.2. Flere installationer af C/Front**

Flere installationer af C/Front på den samme maskine kan give problemer. Der henvises til Assistentens advarsel og 'README.TXT' filen placeret i C/Front installationsbiblioteket.

### 3. Trin 2 - Identifikation og SW-Tools Server forbindelse

The Wizard will use a name and description to identify the setup. If any changes/extensions are made to your Navision database table/field definitions you have to go through the setup wizard again to update your TRIO dictionary.

SW-Tools Setup Wizard - Navision Financials

Name: Nav32

Description: Navision Financials

Server: navserver

SW-Tools  
TRI & DBC  
Navision  
Financials/Attain

OK Cancel

#### ***2. Identification and Server connection***

### 3.1. Identification

The field **Name** and **Description** is by the Wizard to name the interface, subsystem and ODBC datasources with. A name is generated according to these rules:

**Interface** = <name>

**Subsystem** = <description> <name> (<company>)

**System DSN** = <name><company>s

**User DSN** = <name><company>u

**File DSN** = <name><company>f

The length of name is limited to 6 characters and the description to 64. The <company> is only added if using the SW-Tools Server connection.



## 3.2. SW-Tools Server connection

With this feature you will have the following advantages:

- **C/FRONT is only required to be setup and licensed on the server**
- **SW-Tools IQ superindex search is optimal**
- **Access multiple companies in one report or query**

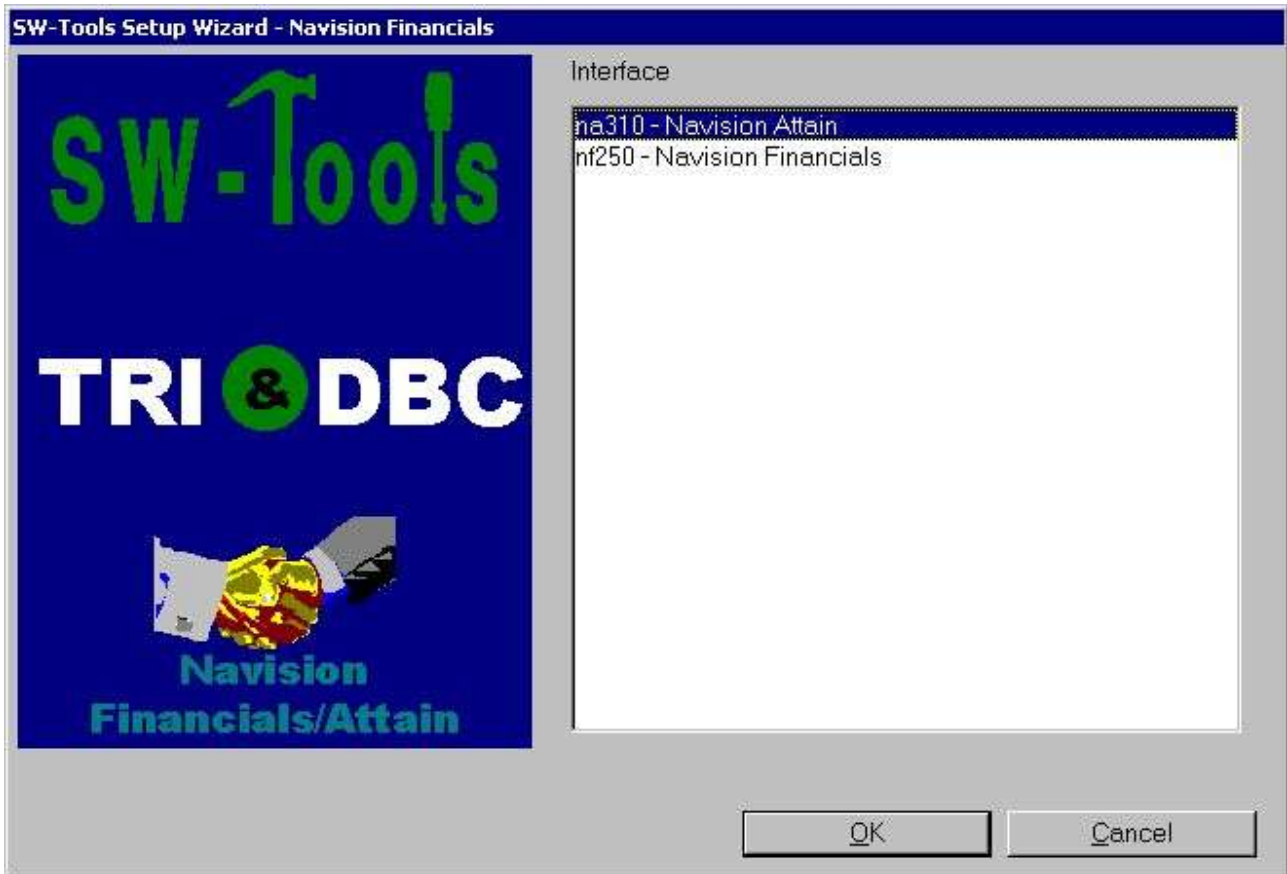
In order to use this facility you must install the SW-Tools Windows Server on the server where the Navision database is located.

On that same server C/FRONT must be installed and licensed, and an interface prepared using the **SW-Tools Setup Wizard - Navision Financials/Attain**.

If you use the server connection you will NOT need step 3.

### 3.2.1. Server interface

When you from the client make access to the SW-Tools Server you will only be able to select one of the interfaces setup on the server using the **SW-Tools Setup Wizard - Navision Financials/Attain**.



**3. Selecting a server interface**

### 3.2.2. Multiple companies

Only by using the SW-Tools Server you are able to access multiple companies at the same time.

The Wizard will provide a list of all known companies where you may select one or more. For each selected company the wizard will create a subsystem in TRIO and also an ODBC datasource.



#### 4. Selecting companies

## 4. Trin 3 - Database

Dette kapitel beskriver hvordan felterne skal indtastes for at få forbindelse til Navision Financials/Attain. Felterne vises i følgende dialog:

The screenshot shows a dialog box titled "SW-Tools Installations-Assistent - Navision Financials". It contains the following fields and buttons:

- Program Mappe:** A dropdown menu showing "C:\Program Files\Navision Financials" with a "Søg..." button to its right.
- Forbindelse:** A dropdown menu showing "Server".
- Server Navn:** A dropdown menu showing "NavisionServer".
- Net Type:** A dropdown menu showing "tcp".
- Database Navn:** An empty text field with a "Database..." button to its right.
- Bruger ID:** A text field containing "swtools".
- Password:** A text field containing "\*\*\*\*".
- Firma Navn:** A dropdown menu showing "Cronus DK" with a "Firma..." button to its right.
- Commit Cache:** A checkbox labeled "[Ja hvis markeret]" which is currently unchecked.
- DBMS Cache (KB):** An empty text field.
- Kun læsning:** A checkbox labeled "[Ja hvis markeret]" which is currently checked.

At the bottom right of the dialog are two buttons: "OK" and "Fortryd".

### 5. Opsætning af forbindelse til Navision Financials/Attain dialog

## 4.1. Program mappe

Angiv mappen hvor Navision Financials/Attain er installeret. De kan søge ved af vælge feltet "**Søg...**". Find den relevante mappe og vælg OK for at kopiere placeringen til feltet.

## 4.2. Forbindelse

Er det en lokal installation af Navision Financials/Attain vælges **"Lokal"** ellers vælges **"Server"**.

## 4.2.1. NT Verificering

Ønsker De at benytte NT Verificering vælg "**Server med NT Verificering**" eller "**SQL Server med NT Verificering**".

## **4.2.2. SQL Server option**

Ønsker De at benytte SQL Server optionen vælg **"SQL Server"** eller **"SQL Server med NT Verificering"**.



### **4.2.2.1. Database Name**

Angiv navnet på den SQL Server database som skal benyttes.

## **4.3. Indstillinger til server database**

Følgende felter kan kun indtastes såfremt forbindelsen er "**Server**".

### **4.3.1. Server Navn**

Angiv navnet på serveren, dvs. serveren hvor Navision Financials/Attain databasen er placeret. Dette felt er en liste som viser alle de kendte servere i netværket (Indlæst fra Windows hosts filen).

### **4.3.2. Net Type**

I en flerbruger installation, angiv da navnet på den netværksprotokol som benyttes, dvs. TCP (TCP/IP) eller NETB (NetBios).

## **4.4. Indstillinger til lokal database**

Følgende felter kan kun indtastes såfremt forbindelsen er "**Lokal**".

### 4.4.1. Database Navn

Angiv navnet på den database som skal benyttes. De kan søge ved af vælge feltet "**Database...**". Find den relevante database fil og vælg OK for at kopiere navnet samt placeringen til feltet.

## 4.4.2. Commit Cache

Angiver om Commit Cache skal benyttes:

**Ja (Markeret) Benyt commit cache.**

**Nej (Undladt) Benyt ikke commit cache.**

### **4.4.3. DBMS Cache (KB)**

Angiv størrelsen af cache (0-30,000 KB)



## **4.5. Bruger ID**

Angiv det bruger ID som benyttes til login på Navision Financials/Attain.

## **4.6. Kendeord**

Angiv bruger kendeord. Hvis ikke, skal bruger ID og kendeord angives hver gang SW-Tools skal etablere forbindelse til databasen.

## 4.7. Firma Navn

Angiv navnet på firmaet som data skal hentes fra. En liste over kendte firmaer kan hentes ved at vælge feltet "**Firma...**". Vælg firma navnet fra den åbne liste.

## 4.8. Kun læsning

Angiver om der kun kan læses fra Navision databasen.

**Ja (Markeret) Kun læsning tilladt.**

**Nej (Undladt) Læsning og skrivning tilladt.**

## **4.9. CFRONT.DLL/CFRONTSQL.DLL**

This field must be the actual location of the C/Front library used by TRIO to access the Navision database.

If the database is a native Navision database the location MUST include the CFRONT.DLL filename. If the database is a SQL database the filename MUST be CFRONTSQL.DLL.

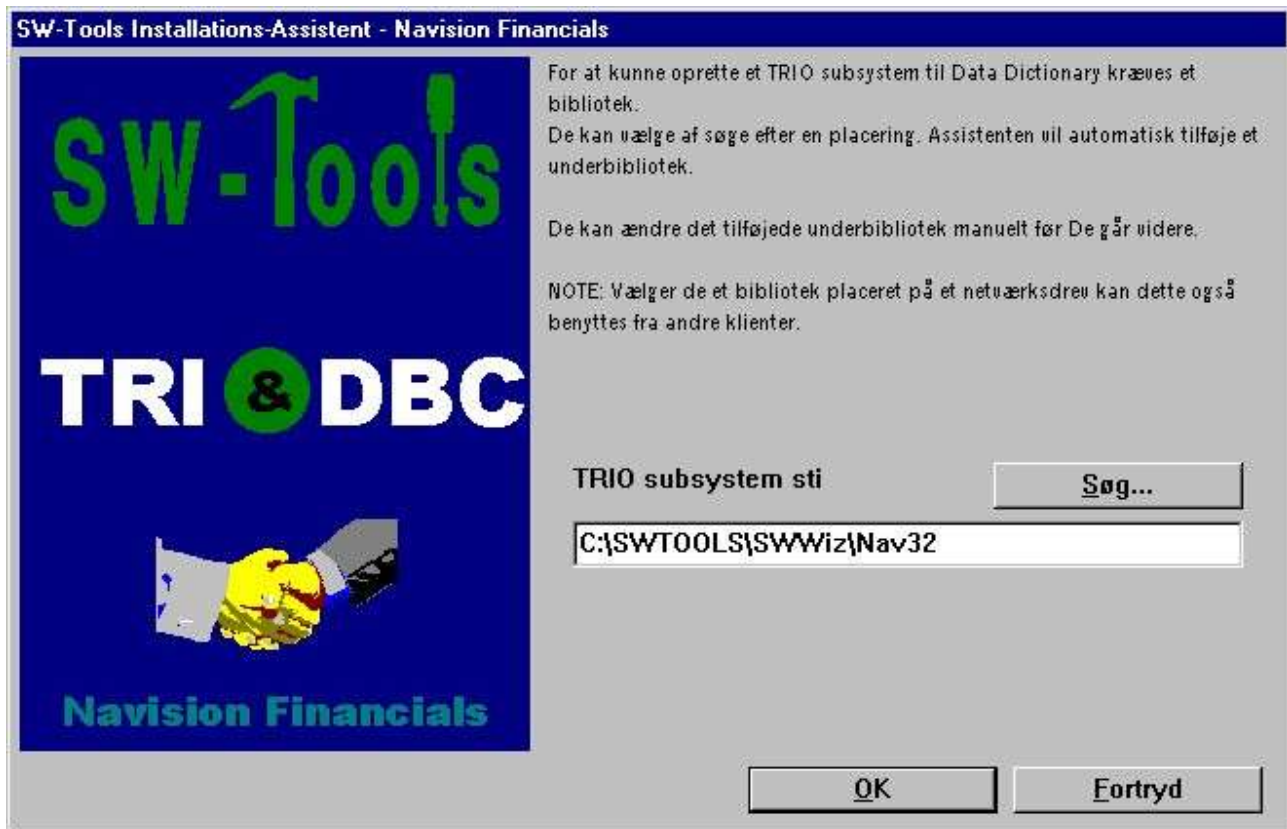
## **4.10. Language id**

This field provides a language id for the Wizard to get the required translation from the database.

## **4.11. File id**

Normally the Setup Wizard will generate a file id for all tables automatically starting with aa, ab, ac ... ending with zz. If you require to use the unique Navision table id instead please enter minimum 2 characters in this field - both alphanumeric! When set the file id is generated as XX999, where XX is what you entered and 999 is the unique Navision table id. FOr exmaple the Customer table number is 18, so if you entered IN in the field you will get IN18 as file id.

## 5. Trin 4 - Data-Dictionary

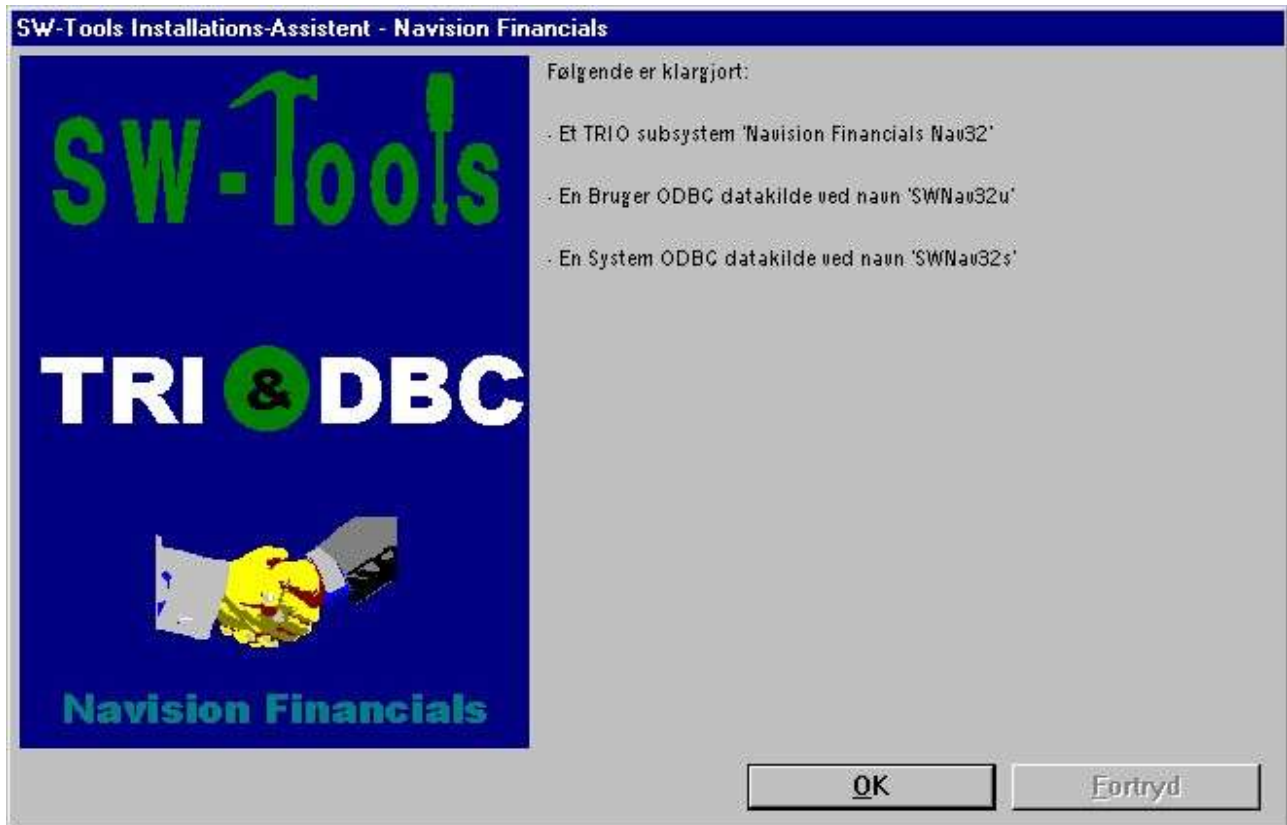


### 6. TRIO subsystem sti



## 6. Færdig

Når Assistenten er færdig vises hvad den har klargjort:



## 7. Hvad Assistenten har klargjort

De kan nu arbejde med SW-Tools TRIO og ODBC.

## Figur liste

1. Valg af Navision Financials/Attain interface .....	4
2. Identification and Server connection .....	7
3. Selecting a server interface.....	10
4. Selecting companies .....	11
5. Opsætning af forbindelse til Navision Financials/Attain dialog .....	12
6. TRIO subsystem sti .....	32
7. Hvad Assistenten har klargjort .....	33

## Index

### **B**

Bruger .....25

### **C**

Cache .....23;24

Commit.....23

### **D**

Database..... 12;17;22

Data-Dictionary ..... 3;32

DBMS .....24

DLL..... 3;29

### **F**

Financials ...1;4;5;9;10;12;13;14;19;25;34

Firma .....27

### **I**

Interface ..... 4;8

### **K**

Kendeord..... 26

### **N**

Navision

1;4;5;7;9;10;12;13;14;19;25;28;29;31;  
34

NETB ..... 20

NetBios ..... 20

### **O**

ODBC.....3;8;11;33

### **S**

Server. 7;8;9;10;11;14;15;16;17;18;19;34

Subsystem ..... 8

### **T**

TCP..... 20

TRIO ..... 7;11;29;32;33;34