



français manuel d'utilisation

Copyright © (1990-2022) SW-Tools ApS
Duevej 23
DK-2680 Solrød Strand
Denmark
Phone: +45) 33 33 05 56
Mail: swtools@swtools.com
www: www.swtools.com

Driver ODBC

22/11/01 / 2022-09-01 008.384

Table des matières

Table des matières	2
1. Installation	3
1.1. Installation du driver 16 bits	4
1.2. Installation d'une nouvelle version du driver.....	7
1.2.1. Enlever un ancien driver	8
1.3. Fichier README sur la disquette d'installation	9
1.4. Installation du driver 32 bits	10
1.5. Sélectionner le driver 16 ou 32 bits	11
1.5.1. Utilisation des applications 16 bits avec le driver 32 bits	12
1.5.2. Utilisation des applications 32 bits avec des drivers 16 bits.....	13
2. Instauration du driver ODBC	14
2.1. Numéro de la version	15
2.2. Nom et description.....	16
2.3. Chemins, base fixe et numéro de l'entreprise	17
2.4. Comportement avec l'application	18
2.4.1. Qualifier et propriétaire.....	19
2.4.2. Nom de table et remarque.....	20
2.4.3. Longueur maximale du nom et Uppercase.....	21
2.4.4. Trier les colonnes selon les numéro de champ	22
2.5. Test interne	23
2.6. Mise à jour des tables via le driver ODBC	24
2.6.1. Activer WRITE	25
2.7. Instauration de W95B.....	26
3. Activation des systèmes sauf le système tests	27
3.1. Préférences du dictionnaire de données	28
3.2. Créer un nouveau nom de source de données.....	29
3.3. Instauration de driver du dictionnaire de données	30
4. Notes et hints des applications utilisant ODBC.	31
4.1. MSOffice.	32
4.1.1. MSQuery	33
4.1.2. Access	34
4.1.3. Word	35
4.1.4. Excel	36
4.2. Impromptu	37
5. Notes sur les différentes interfaces de base de données	38
5.1. Interface CTras Quattro	39
Liste de figures	40
Index	41

1. Installation

1.1. Installation du driver 16 bits

Pour installer le driver, placez la disquette dans l'unité de disque et puis sélectionnez à partir du menu Fichier de Windows - RUN - A:\SETUP. N'utilisez pas la fonction administrateur de driver ODBC AJOUT DRIVER, car cette une ancienne fonction.

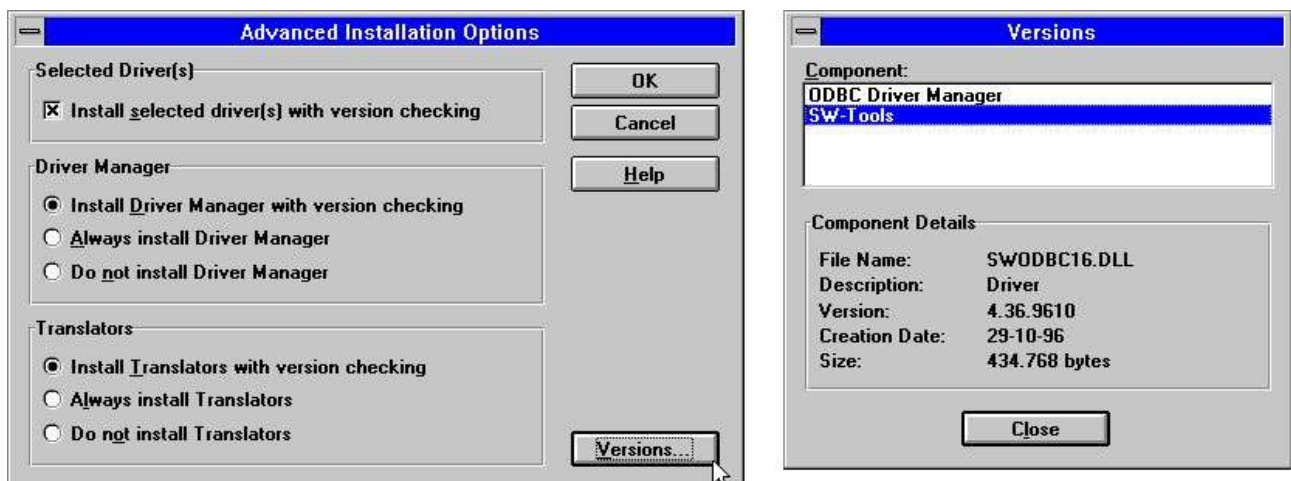
Une fenêtre contenant une liste des drivers disponibles apparaîtra à l'écran :



1. Drivers disponibles sur la disquette d'installation

Sélectionnez le driver ODCB de SW-Tools dans la liste présente et puis cliquez sur le bouton OK.

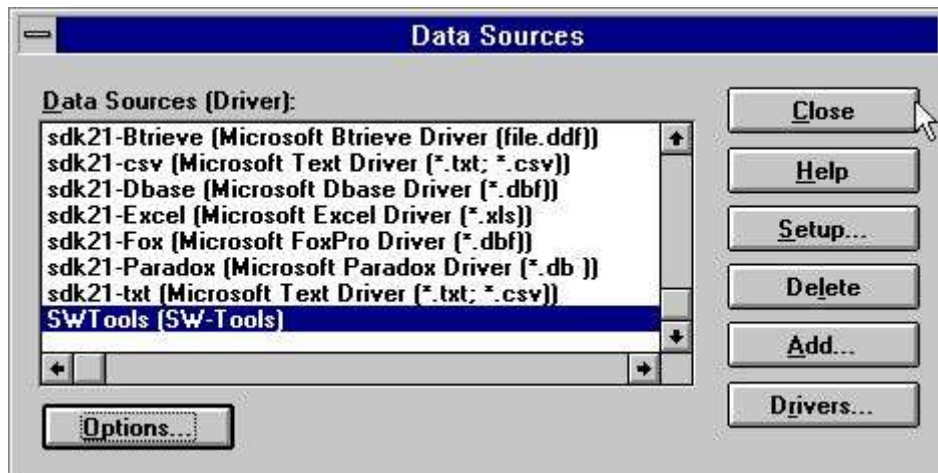
Comme montré ci-dessous, les Options AVANCEES permettent de contrôler les différentes versions. Normalement, vous ne devez pas changer ces options. Cependant, elles vous permettront de lire le numéro de la version du driver



2. Options avancées et le numéro de la version lors de l'installation

Une fois le driver sélectionné, il est copié à partir de la disquette dans le répertoire du système Windows y compris quelques tableaux de test. Ainsi, l'utilisateur obtiendra une liste des ressources pour lesquelles il a accès

L'administrateur du driver ODBC provenant de Microsoft SDK 2.10 ODCB sera installé à moins que vous aviez désactivé ce driver dans la fenêtre des Options Avancées présentées ci-dessus.



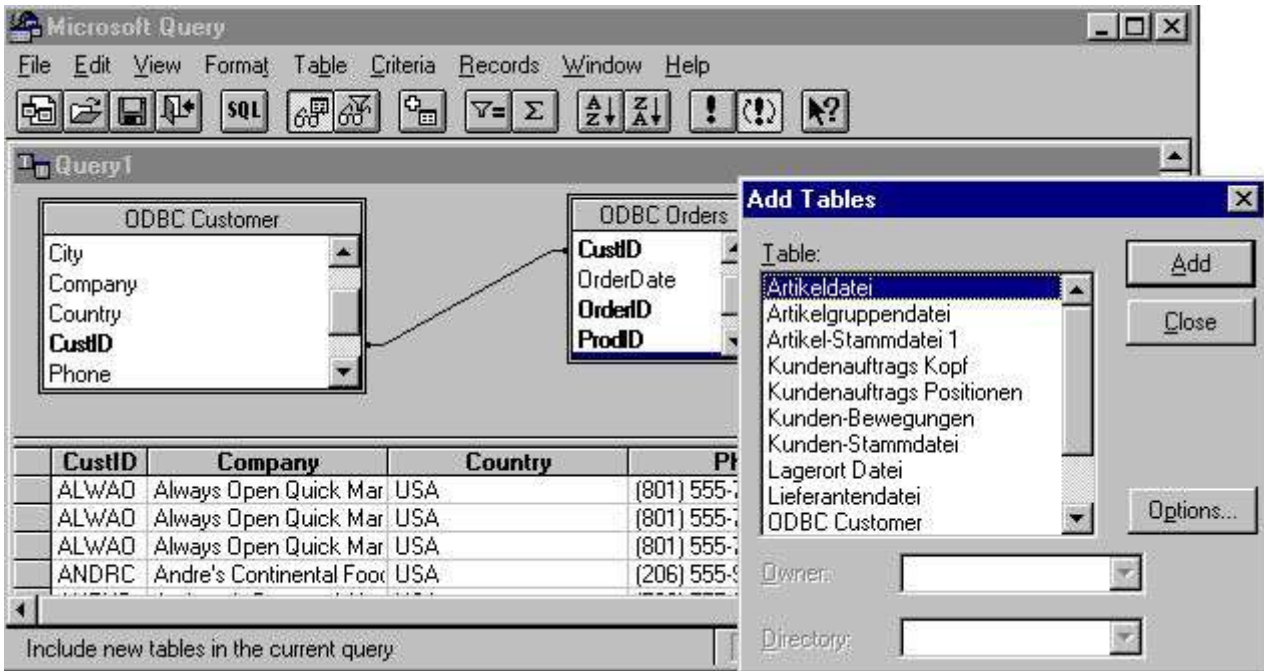
3. Liste des ressources de données après l'installation

Si vous sélectionnez FERMER à partir de ce menu, le driver installé contiendra une option de mise en page des fichiers tests. Vous pouvez changer cette option après le premier test à l'aide des fichiers tests. Il ne sera pas nécessaire redéfinir la définition du menu Options. Cela concerne seulement le test pour l'entrée des données dans le système



4. Menu Options

Sélectionnez votre programme de base de données de driver ODBC voulu en tant que MS-Query, Access ou d'autres et puis contrôlez que ce driver de SW-Tools sera disponible et que les tableaux tests seront utilisables .



5. Exemple de MS-Query en utilisant les fichiers tests

1.2. Installation d'une nouvelle version du driver

Vous pouvez procéder de la même manière que décrite ci-dessus. Si une ancienne version est déjà installé, il ne sera pas nécessaire de l'enlever. Les informations sur l'instauration des différentes ressources de données utilisant le driver seront enregistrées. Mais vous devez réinstaller les modifications du démons (système) (Data Source Name SWTOOLS ou SWTOOLS-32)

1.2.1. Enlever un ancien driver

Lorsque vous supprimez un driver, l'instauration des toutes sources de données utilisant ce driver, sera enlevé!

Le driver lui-même SWODBC16.DLL ou SWODBC32.DLL sera supprimé pendant ce procédé, excepté les petits systèmes tests

1.3. Fichier README sur la disquette d'installation

Le fichier README contient des informations techniques sur le driver ODBC et quelques exemples de SQL. Le fichier est un fichier texte qui pourra être édité et imprimé

1.4. Installation du driver 32 bits

Le driver 32 bits requiert un système d'opération 32 bits, de Windows 95, de NT ou de Windows 3.11 contenant WIN32s.

Ce driver sera installé selon le même procédé que pour le driver 16 bits présenté ci-dessus. Le nom du driver se compose de "32 bits".



6. Installation de la version 32 bits

1.5. Sélectionner le driver 16 ou 32 bits

Si vous utilisez Windows pour Workgroups 3.1, vous devrez normalement sélectionner le driver 16 bits tandis que pour Windows 95 ou NT un driver 32 bits sera nécessaire à moins que votre application fait 16 bits. Veuillez noter qu'un nom très long sera seulement supporté par un driver 32 bits.

Dans le système d'exploitation 32 bits vous trouverez deux administrateurs de driver ODBC pour les drivers 16 et 32 bits qui doivent être installés.

1.5.1. Utilisation des applications 16 bits avec le driver 32 bits

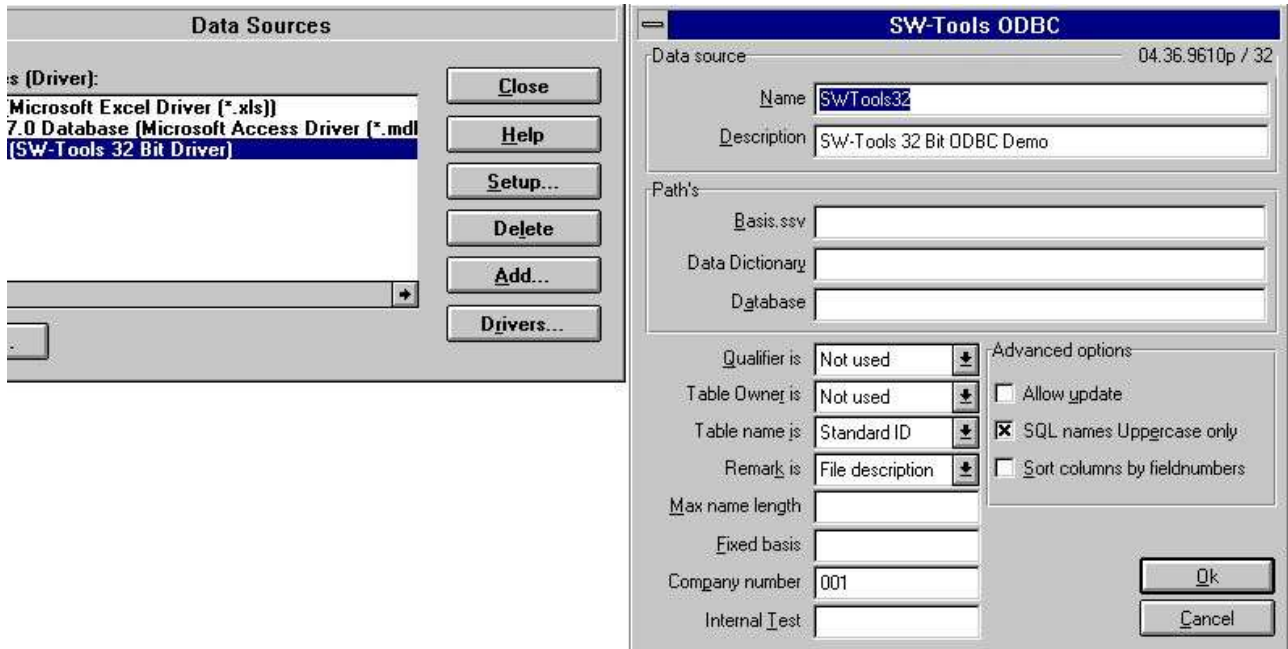
Le driver 32 bit driver contient des bibliothèques identiques permettant aux applications 16 bits d'utiliser le driver 32 bits. Lorsque le driver 32 bits est installé, il sera disponible pour les deux administrateurs de driver ODBC 16 et 32 bits et pourront être instaurés séparément.. Si le driver 32 bits n'apparaît pas dans les applications 16 bits, vous aurez peut-être une ancienne version de l'administrateur de driver ODBC dans laquelle vous devez activer le driver 32 bits en tant que driver SYSTEM DSN avant de l'utiliser en tant que 16 bits.

1.5.2. Utilisation des applications 32 bits avec des drivers 16 bits

Cela ne sera pas possible.

2. Instauration du driver ODBC

Lorsque vous installez le driver pour la première fois, il sera instauré de manière automatique avec un système test fourni avec le driver.



7. Option de l'instauration de la version 32 bits

2.1. Numéro de la version

En haut de l'écran, vous indiquez 04.36.9610p/32. C'est à dire la version majeure 04, la version mineure 36, le mois d'édition 9610 pour la production et 32 bits.

2.2. Nom et description

Le nom est utilisé lorsque une application se connecte au driver (DSN=DataSourceName). Vous pouvez installer un driver ODBC plusieurs fois avec des différents noms et mises en forme.

La description est un texte libre pour vos informations.

2.3. Chemins, base fixe et numéro de l'entreprise

Ils identifient les définitions de base de données, des serveurs et des noms de fichier. Voir ci-dessous.

2.4. Comportement avec l'application

Ces paramètres contrôlent comment les noms seront retournés à l'application utilisée. Normalement, vous ne devez pas modifier ces paramètres après la définition des programmes d'applications en utilisant le driver comme noms de table. Si les noms de champ change, ceci pourra arrêter les programmes.

2.4.1. Qualifier et propriétaire

Dans cette option vous devez indiquer PAS UTILISÉ . Il sera possible d'y avoir soit le fichier ID soit le nom d'interface de la base de données en tant que des informations retournées.

2.4.2. Nom de table et remarque

Avec cette option, vous définissiez comment les noms de table seront utilisés dans les appels de SQL. Le nom de table affiché dans MSQuery par exemple, pouvait être le nom de fichier réel, le texte de description du fichier, ou le Standard Id séparé du fichier.

Vous pouvez inscrire la description de table pour donner une description supplémentaire du table. Elle n'apparaît pas dans les applications telles que MSQuery.

2.4.3. Longueur maximale du nom et Uppercase

La longueur du nom de champ de SQL peut être limité et fait case sensitive.

2.4.4. Trier les colonnes selon les numéro de champ

Normalement les champs seront triés d'après le nom de champ. Si vous souhaitez que les champs soient triés selon les numéro de champ lorsqu'ils entrent dans le dictionnaire de données, activez cette option

2.5. Test interne

Laissez toujours ce champ blanc à moins que le support d'application indique d'autres choses. Chaque caractères de ce champ change des niveaux d'impression test sous le fichier C:\WIF. Ceci sera utile pour faire un diagnostic des problèmes, mais le système sera moins rapide et le disque n'a peut-être pas suffisamment d'espace libre.

2.6. Mise à jour des tables via le driver ODBC

Pour pouvoir mettre à jour les tables vous devez posséder une licence de mise à jour. Vous activez les fonctions de mise à jour à l'aide de l'option Permet mise à jour et dans le base de données en permettant l'interface de la base de données (serveur) de mettre à jour un table spécifique.

Lorsque vous activez la mise à jour, vous pouvez utiliser les applications telles que Access ou MSQuery pour modifier, créer et supprimer des lignes. Notez que tous les programmes qui mettent à jour les fichiers doivent être testés soigneusement avant l'usage sans responsabilité de notre part.

2.6.1. Activer WRITE

L'utilisation des facilités UPDATE via le driver ODBC permet aux produits étrangères tels que ACCESS de mettre à jour directement dans des fichiers X-Basic.

NOTE: Every single update should be tested carefully before trusted

Vu que le dictionnaire de données contient toutes les informations des structures clé, la modification d'un champ mettra à jour tous les index dans ce champ. Les commandes insérées et supprimées se reflètent également dans le nombre maximal de 15 index d'un fichier BASIC.

Pour activer write, vous devez contrôler ce qui suit :

- **LICENSE for ODBC driver must allow Write and marked for this PC**
- **LICENSE for CTRAS must be present, allow Write and marked**
- **FDL CTRAS (X-Basis library) must be activated for WRITE**
- **The files you want to update must use this, not just X-Basic**
- **The ODBC driver must be setup and marked for Update**
- **If using MSQuery the update should be activated from its menu**

Nous vous conseillons d'utiliser la version de serveur (006.003), car elle a été mise à jour pour la nouvelle structure de codage.

Une routine spéciale a été mise en application pour les six digits de dates dans les fichiers BASIC (,6, champs), car ceux-ci seront convertis en la structure de DATE standard de l'ODBC à l'aide de READ. A l'aide de WRITE ces champs sont reconvertis et sont toujours écrits comme YYMMDD.

2.7. Instauration de W95B

Windows 95B et Office 97 utiliseront les facilités du driver ODBC 3.0 tandis que l'instauration du driver a été retirée de l'administrateur ODBC. C'est à dire que la mise en place est exécutée en ligne lors de la connexion.

Ce procédé est désormais supporté de telle sorte que les paramètres à partir de la mise en place ligne soient correctement stockée dans les nouveaux fichiers DSN.

3. Activation des systèmes sauf le système tests

Le driver ODBC utilise le même dictionnaire de données que le paquet TRIO. Ce dictionnaire doit être défini avant de pouvoir utiliser le driver. Chaque table et champ nécessaire doit être décrit dans ce dictionnaire y compris les serveurs de base de données. Les définitions peuvent être importées à partir de la base de données. Pour plus d'informations sur le dictionnaire de données, veuillez vous reporter au Manuel de dictionnaire de la base de données.

Quand ces définitions sont présentes et utilisables dans TRIO, vous ne devrez pas les modifier pour pouvoir utiliser le driver ODBC. Vous devez simplement laisser le driver ODCB pointer correctement vers celles-ci.

3.1. Préférences du dictionnaire de données

Si le dictionnaire de données TRIO est installé avec les répertoires standards, les préférences apparaîtront à l'écran de manière suivante :

The screenshot shows a 'Preferences' dialog box with the following settings:

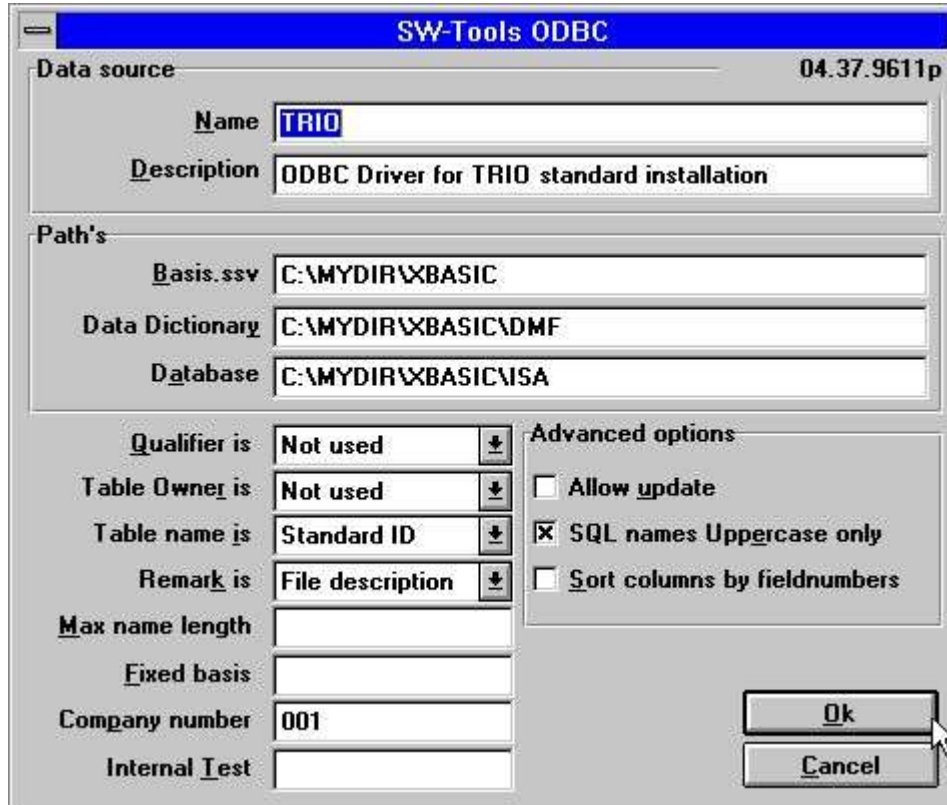
- File definitions: c:/mydir/xbasic/dmf/
- Database: c:/mydir/xbasic/isa/
- Spool files: J:/TMP/
- Applications: c:/mydir/rap/
- Basis.ssv: c:/mydir/xbasic/
- Language: English
- Sign: Default
- Date output: Year/Month/Day
- Separator for: Decimal point=.
- Ask for save when changes in report
- Use 3D Grid-editing
- Pitchsize for Grid-editing: 14

Buttons: OK, Cancel

8. Préférences dans la définition du dictionnaire de données

3.2. Créer un nouveau nom de source de données

Pour créer une copie de la source de données de l'ODBC cliquez sur AJOUT dans l'Administrateur. Par défaut le nom sera TRIO, mais vous pouvez changer ce nom et indiquer que les chemins doivent pointer vers les chemins utilisés.



9. Instauration du driver ODBC pour cette installation

Notez que le numéro de l'entreprise doit être indiqué correctement et que la base fixe de champ doit être laissée blanche.

3.3. Instauration de driver du dictionnaire de données

Les informations de l'installation de dictionnaire de données d'un fichier peut apparaître :

The image shows two overlapping dialog boxes from an ODBC driver installation process.

The top dialog, titled "File", contains the following fields:

- File ID: dk Debtor file
- Filename: 90/GF-03000abc
- Realname: C:\MYDIR\XBASIC\0\90/GF-03000.001
- Filetext: Debtor file
- Standard ID: (empty)

The bottom dialog, titled "Database interface", contains the following fields and buttons:

- Type: X-Basic
- Internal Type: X-Basic
- Description: X-Basic
- LUO Path: C:\MYDIR\XBASIC\0\
- User: (empty)
- Password: (empty)
- Server: 200.0.0.2
- Connection type: TCP/IP
- Server password: (empty)
- Code conversion: UNIX/DOS German
- Read only: Yes.

Buttons on the right side of the "Database interface" dialog include: OK, Cancel, Delete, Company, and a "Company" button with a dropdown arrow. A secondary dialog box is partially visible, showing "X-Basic" in the title bar, "Company" in the text field, and "OK" and "Cancel" buttons.

10. Informations sur le dictionnaire de données pour un driver X-Basic

4. Notes et hints des applications utilisant ODBC.

ODBC signifie une connexion de base de données ouverte. Il est standard et peut être utilisé par une série d'applications.

Cependant, chaque produit/version peut se comporter d'une manière différente ou posséder des limites. La raison pour laquelle, nous vous présenterons une liste de produits que nous connaissons.

Si vous utilisez d'autres applications, nous vous prions de nous renseigner de votre expérience de ces applications.

4.1. MSOffice.

Notez que si vous installez MSOffice, vous devrez explicitement indiquer que MSQuery doit être installé pour pouvoir accéder à l'ODBC, Word, Access ou Excel.

La version de MSOffice 4.2(16 bits/W311) et 7.00(32 bits/W95,NT) sont testées.

4.1.1. MSQuery

Testée avec la version de MSQuery 1.00(16 bits/W311) et 2.00(32 bits/W95,NT) est testée
A une limite de 65535 lignes dans la version de 16 bits.

4.1.2. Access

Testée avec la version d'Access 2.00(16 bits/W311) et 7.00(32 bits/W95,NT) est testée.

4.1.3. Word

Testée avec la version de Word 6.00(16 bit/W311) et 7.00(32 bit/W95,NT) est testée

4.1.4. Excel

Testée avec la version de Excel 5.00(16 bit/W311) et 7.00(32 bit/W95,NT) est testée.
A une limite de 16384 lignes tant pour la version de 16 bits que pour la version de 32 bits.

4.2. Impromptu

Doit normalement fonctionner.

5. Notes sur les différentes interfaces de base de données

5.1. Interface CTras Quattro

Elle sera seulement fournie avec la version de 16 bits. Vous pouvez l'utiliser avec LAN, direct ALM ou Windows sockets. Si vous utilisez Windows Sockets, veuillez vous assurer que la plus nouvelle version de CTRASQ.DLL est installée.

Liste de figures

1. Drivers disponibles sur la disquette d'installation	4
2. Options avancées et le numéro de la version lors de l'installation.....	4
3. Liste des ressources de données après l'installation	5
4. Menu Options	5
5. Exemple de MS-Query en utilisant les fichiers tests	6
6. Installation de la version 32 bits	10
7. Option de l'instauration de la version 32 bits	14
8. Préférences dans la définition du dictionnaire de données	28
9. Instauration du driver ODBC pour cette installation.....	29
10. Informations sur le dictionnaire de données pour un driver X-Basic	30

Index

A

ALM39

B

BASIC25

Basis25

C

CTRAS25

CTRASQ39

D

DataSourceName16

DLL 8;39

DRIVER 4

DSN 12;16;26

F

FDF25

I

Impromptu37

Interface39

L

LAN39

M

MSOffice32

MSQuery 20;24;25;32;33

N

NT 10;11;32;33;34;35;36

O

Office 26

Q

Qualifier 19

Quattro 39

R

README 9

S

SDK 5

Sockets 39

SQL9;20;21

SWODBC16 8

SWODBC32 8

T

TRIO 27;28;29

U

UPDATE 25

W

W311 32;33;34;35;36

W95 32;33;34;35;36

W95B 26

WIN32s 10

WRITE 25

X

X-Basic 25;30;40