

<html><head><title>d:/rapdoc/ins-eng.wpp</title><base
href="http://www.swtools.com/htm/"></head><body>



italiano Manuale d'uso

Copyright © (1990-2022) SW-Tools ApS
Duevej 23
DK-2680 Solrød Strand
Denmark
Phone: +45) 33 33 05 56
Mail: swtools@swtools.com
www: www.swtools.com

Installazione

22/11/01 / 2022-09-01 008.384

Indice

Indice	2
1. Installazione del cliente di Windows	3
1.1. Installazione del cliente di Windows.....	4
1.2. TRIO corrente dal CD	6
1.3. Le informazioni entranti dell'autorizzazione	7
1.4. Numero di versione	8
2. Installazione dell'assistente.....	9
2.1. TCP/IP di Windows - \ finestre \ servizi.....	10
2.2. Installazione dell'assistente di UNIX	11
2.2.1. TCP/IP DI UNIX - /etc/services	12
2.3. Avviare l'assistente di UNIX.....	13
2.4. Arresto dell'assistente	14
2.5. Gli scritti del init di UNIX.....	15
2.5.1. Assistente del TCP/IP.....	16
2.5.2. Assistente del posto di lavoro di lan.....	17
2.6. Note sulle piattaforme di fissaggi differenti.....	18
2.6.1. SCO UNIX	19
2.6.2. SNI RM400/600	20
2.6.3. IBM RS6000 (AIX).....	21
2.7. Opzioni di programma dell'assistente.....	22
2.7.1. Condizione dell'assistente e descrizione aperta della lima	23
2.7.2. Modo della prova dell'assistente	24
2.7.3. L'assistente mette a punto il modo	25
2.7.4. Modo della compressa dell'assistente - ottimizzi le prestazioni	26
2.8. Installazione dell'assistente di Windows 16/32-bit.....	27
3. Definizioni di lima della COMETA di caricamento X-BASIC	28
3.1. Installazione e messa a punto del driver del filesystem di X-BASIC	29
3.2. Carico delle definizioni di lima della COMETA	30
3.2.1. Generi ed apra un nuovo sottosistema	31
3.2.2. Importi la definizione di lima	32
Figura lista	33
Index.....	34

1. Installazione del cliente di Windows

1.1. Installazione del cliente di Windows

Il TRIO ora è distribuito sul CD-Rom e la funzione del autorun è stata aggiunta in modo da lo schermo dell'installazione sarà indicato automaticamente quando il CD è montato su un sistema di Windows 95.



1. La selezione di CDMENU

Potete produrre i dischetti dal CD, se questo è disc fatto 1 dell'inserito nell'azionatore del disco e prescelto



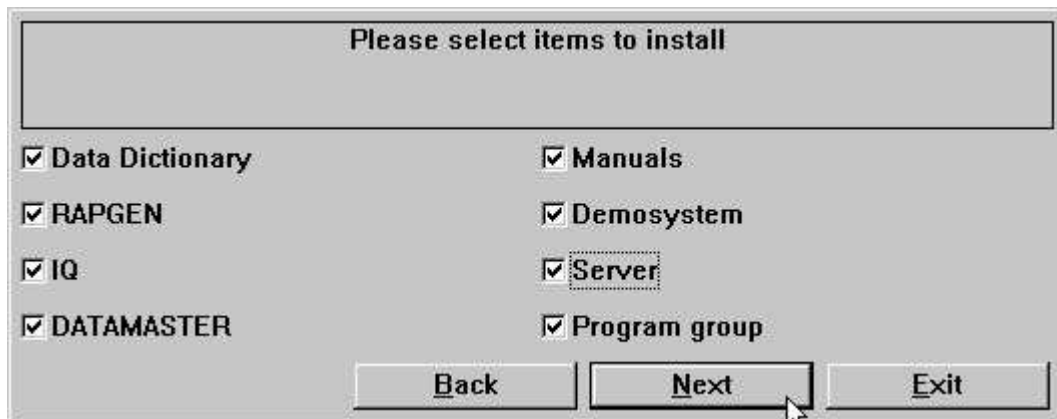
2. Installazione corrente dal program manager

dal file del program manager. Ora introduca il comando "A:\INSTALL.EXE,,". Il programma dell'installazione suggerirà il seguente indice per installazione:



3. Azionamento e percorso dell'installazione

Questo indice può essere cambiato. Per esempio, per installare il sistema su azionamento D, entri: D: /SWTOOLS
Scatti il tasto "seguente,, per iniziare l'installazione.



4. La selezione dell'installazione

Quando l'installazione è rifinita un program manager SWTOOLS chiamato gruppo è generato. Tutti gli applicazioni e manuali in linea sono inseriti come icone in questo gruppo.

1.2. TRIO corrente dal CD

Se selezionate l'installazione di TRIO-CD un sistema del demo sarà generato sul harddisk usando un minimo di diskpace. Tutti i manuali di aiuto e di programmi saranno presi dal CD.

1.3. Le informazioni entranti dell'autorizzazione



5. Programma dell'autorizzazione

Prima che il sistema possa essere usato un codice dell'autorizzazione è richiesto. Riferisca prego "agli Interruttore-Attrezzi che autorizzano,, il manuale.

1.4. Numero di versione

Il numero di versione del TRIO è trovato nel menu di HELP-ABOUT o su tutta la stampa di documentazione da TRIO.



6. Numero di versione del TRIO

Come indicato la versione dei 32 bit dichiara 007.3xx mentre 300 sono aggiunti al numero di versione secondario.

2. Installazione dell'assistente

Il Dato-Dizionario fornisce, oltre a ODBC, un cliente/interfaccia dell'assistente. Questa interfaccia usa il TCP/IP come accesso di rete alle macchine di UNIX. (Zoccolo di Microsoft Windows o posto di lavoro 5.0 di lan)

Il lato del cliente è le domande di Windows ed il lato di UNIX è un'applicazione dell'assistente con gli stessi driver già del descritto di, tranne ODBC. Questo i mezzi, le lime ecc. di C-ISAM e di X-BASIC possono essere raggiunti dalle applicazioni di Windows.

Ci sono due cose state necessarie per usare questa soluzione:

- 1. Il cliente di Windows deve avere accesso al TCP/IP**
2. L'assistente di UNIX deve essere installato ed avviato

2.1. TCP/IP di Windows - \ finestre \ servizi

Prima che il cliente possa ottenere l'accesso all'assistente deve avere un servizio conosciuto definito in

\ finestre \ servizi

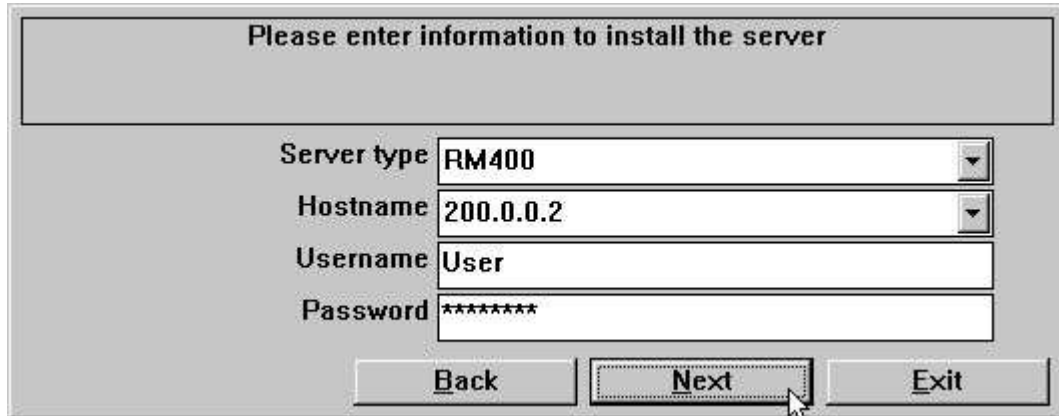
lima (\ finestre \ dovrebbe essere il percorso reale dove il TCP cerca la lima di servizi). Usi un redattore, per esempio "pubblici,, per pubblicare la lima e per aggiungere la seguente linea:

mosock 2000/tcp swtoolsclient

Ci deve essere almeno un carattere in bianco fra le tre voci. Se un altro numero è usato sull'assistente di 2000 che lo stesso numero deve essere usato qui.

2.2. Installazione dell'assistente di UNIX

L'installazione ora ha accesso del ftp del buildin per il trasferimento facile del programma dell'assistente sul sistema di UNIX.



7. La specifica del ftp tramite l'installazione dell'assistente

Se l'assistente è trasportato sul dischetto preferibilmente dovrete inizio attività sulla macchina di UNIX ed effettuare i seguenti ordini:

mkdir /swtools del #

Cd /swtools del #

cpio del # - icvB - I/dev/floppy

swtsock del chmod 0777 del #

/dev/floppy deve essere cambiato al nome di dispositivo dell'azionamento floscio.

Il disc è stato fatto usando: # ls. | cpio - ocvB - O/dev/rfd0135ds18

2.2.1. TCP/IP DI UNIX - /etc/services

Prima che l'assistente possa essere avviato deve avere un servizio conosciuto definito in **/etc/services**

lima. Usi un redattore, per esempio "vi", per pubblicare la lima e per aggiungere la seguente linea:

swtoolserver del mosock 2000/tcp

Ci deve essere almeno un carattere in bianco fra le informazioni tre. Se l'orificio 2000 già è definito dovrete selezionare un altro numero libero appena vi ricordate di che lo stesso numero dovrebbe essere usato dal lato del cliente.

2.3. Avviare l'assistente di UNIX

L'assistente può essere avviato appena vicino:

```
# ./swtsock &
```

2.4. Arresto dell'assistente

L'assistente può essere ucciso o bloccato con il seguente ordine:
swtsock del # - q

2.5. Gli scritti del init di UNIX

L'avvio/arresto dell'assistente può essere disposto dal coordinatore di sistema in scritti del init come quanto segue:

2.5.1. Assistente del TCP/IP

Nella lima di /etc/tcp che usando qualcosa gradisca:

```
....  
PATH=....: /swtools  
PROCS= ".... swtsock "  
....  
swtsock& ;  
"" di eco  
; ;  
arresto)  
....
```


2.5.2. Assistente del posto di lavoro di lan

Una rete di lan è installata giusta come una rete per mezzo dello zoccolo di Windows. In /etc/init le lime che usando qualcosa gradiscono:

```
# Name: /etc/init.d/swtsock
# ln /etc/init.d/swtsock /etc/rc2.d/S99swtsock
# ln /etc/init.d/swtsock /etc/rc0.d/K99swtsock

case $1 in
'start')

echo "swtsock\t\t\t: \c"
PATH=$PATH:/swtools ; export PATH
PROCS="swtsock" ; export PROCS
/swtools/swtsock -a1 &
if [ $? -ne 0 ]
then
    echo "Servertool TRIO for WINDOWS could not be started "
    exit
fi
echo "started."

;;
'stop')

echo "swtsock\t\t\t: \c"

ID=`ps -ef|grep swtsock | grep -v grep | awk '{print $2}`
kill -9 $ID
if [ $? -ne 0 ]
then
    echo "Servertool TRIO for WINDOWS could not be stopped"
    exit
fi
echo "stopped."
;;
*)
echo "usage: $0 {start|stop}"
;;
esac
```

8. Scritto di Init per un assistente di lan

2.6. Note sulle piattaforme di fissaggi differenti

2.6.1. SCO UNIX

Il dispositivo floscio solitamente è chiamato /dev/rfd0135ds18

2.6.2. SNI RM400/600

Il dispositivo floscio solitamente è chiamato /dev/at/flp/rf0t

2.6.3. IBM RS6000 (AIX)

Il dispositivo floscio solitamente è chiamato /dev/rfd0

2.7. Opzioni di programma dell'assistente

2.7.1. Condizione dell'assistente e descrizione aperta della lima

Quando il programma dell'assistente sta funzionando potete usare il seguente parametro per ottenere la condizione dei clienti collegati:

swtsock del # - s

Per ottenere una descrizione delle lime aperte:

swtsock del # - f

2.7.2. Modo della prova dell'assistente

L'applicazione dell'assistente può essere iniziata con il parametro - le v per ottenere la stampa verbose di trasmettono/ricevono i pacchetti:

swtsock del # - v

Questo modo fornisce una linea sul dispositivo di uscita standard ogni volta un cliente è collegato o trasmette un pacchetto.

2.7.3. L'assistente mette a punto il modo

L'applicazione dell'assistente può essere iniziata con il parametro - la d per ottenere mette a punto il modo delle lime aperte:

swtsock del # - d

Questo modo fornisce una vista dello schermo pieno delle lime aperte. La funzione deve essere terminata uccidendo il processo. Usi [DEL] o [Ctrl+C] ucciderlo.

2.7.4. Modo della compressa dell'assistente - ottimizzi le prestazioni

L'applicazione dell'assistente può essere iniziata con il parametro - la c per ottenere la compressa il modo "trasmettere":

swtsock del # - c &#amp;

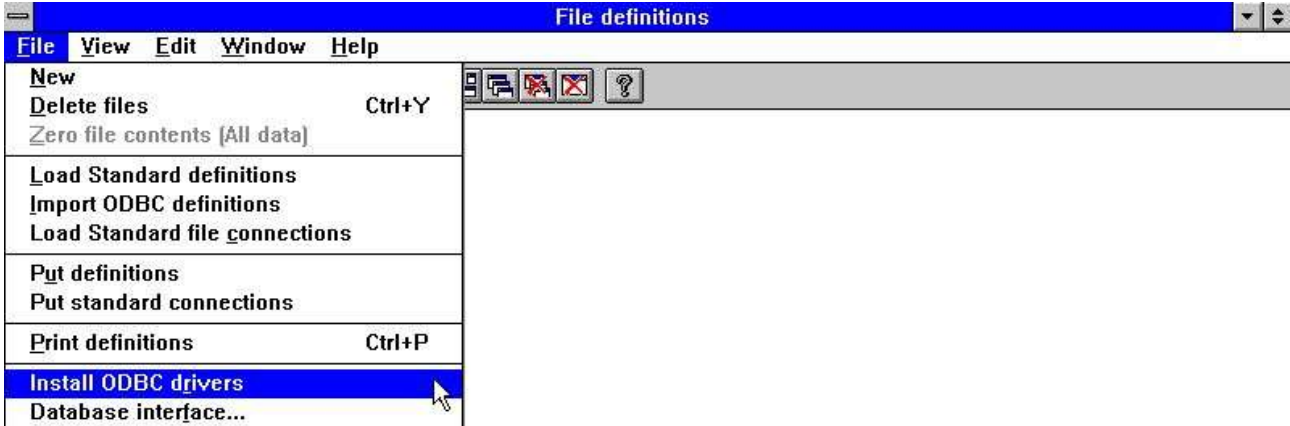
Questo modo permette che l'assistente comprima i dati prima della trasmissione al cliente. Il modo può ottimizzare il tempo usato sulla rete da 40 per cento o più.

2.8. Installazione dell'assistente di Windows 16/32-bit

Per installare il dischetto dell'assistente esegua l'ordine "A:\SETUP.EXE,, dal program manager.

3. Definizioni di lima della COMETA di caricamento X-BASIC

3.1. Installazione e messa a punto del driver del filesystem di X-BASIC



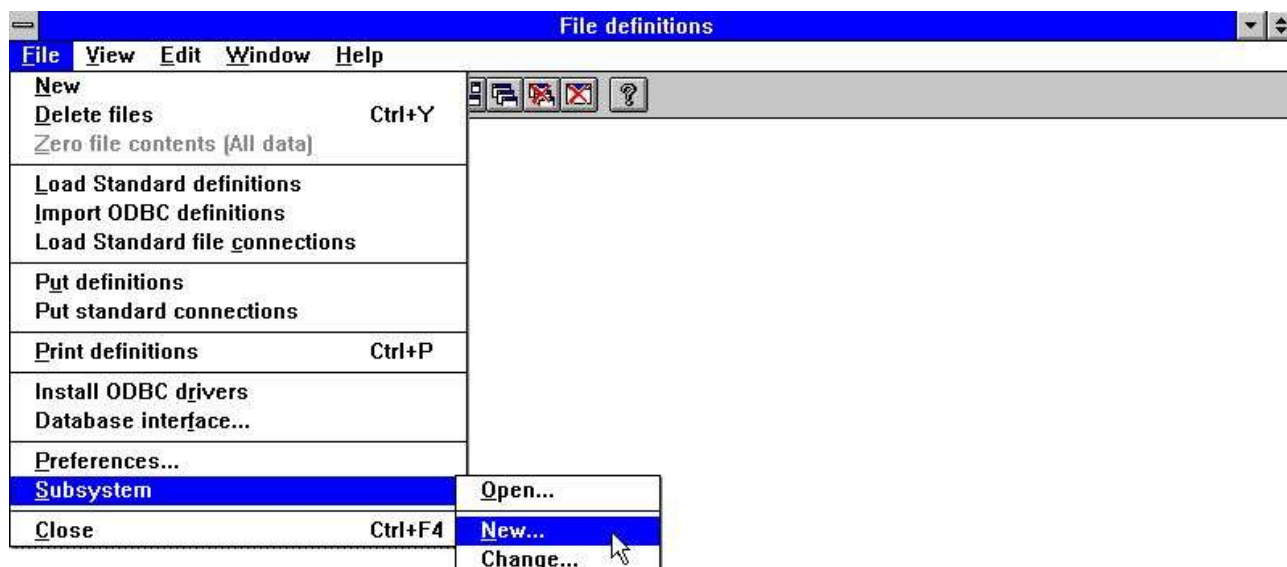
9. Installazione del driver di X-BASIC

Prima che il filesystem di X-BASIC possa essere usato, deve essere installato come driver negli Interruttore-Attrezzi "Dato-Dizionario,,. Il driver che potete installare è chiamato "X-Di base,, o per accesso lettura /scrittura "Ctras Quattro/Sinix,,. Riferisca prego "al capitolo manuale 2,, del Dato-Dizionario,, degli Interruttore-Attrezzi ,, "al capitolo 3,, e "al capitolo 12,,. Se state lavorando con un sistema di Quattro anziché un sistema di UNIX X-BASIC, dovete installare "il driver di Ctras Quattro/Sinix,,. Riferisca prego "al capitolo manuale 2,, del Dato-Dizionario,, degli Interruttore-Attrezzi ,, "al capitolo 3,, e "al capitolo 12.5,,.

3.2. Carico delle definizioni di lima della COMETA

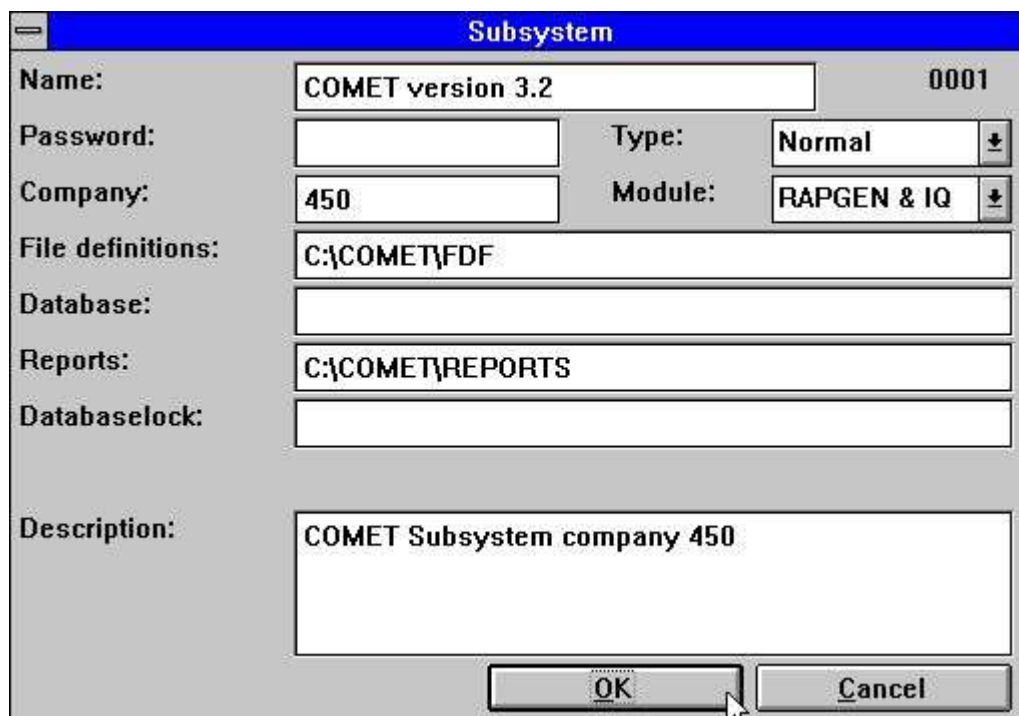
Nel usando versioni 3.1 della COMETA (o più alto) o se avete la VISTA della COMETA ha installato il sistema della COMETA contiene le definizioni di tutte le lime, quali i clienti, gli articoli ecc. per caricare questi soddisfa segue la sezione seguente per gradi.

3.2.1. Generi ed apra un nuovo sottosistema



10. Menu del Dato-Dizionario per la creazione di sottosistema

In modo che non scriviate sopra il sistema del demo degli Interruttore-Attrezzi, generi un nuovo sottosistema. Il sottosistema deve avere relativo proprio indice locale per le limitazioni ed i rapporti. Per esempio:



11. Generi un sottosistema per la COMETA

Per le più informazioni riferisca prego "al capitolo manuale 11,, del Dato-Dizionario,, degli Interruttore-Attrezzi ".

3.2.2. Importi la definizione di lima



12. Menu del Dato-Dizionario per l'importazione di definizione di lima

Potete ora importare tutte le definizioni di lima. Riferisca prego "al capitolo manuale 12.3,, del Dato-Dizionario,, degli Interruttore-Attrezzi ".

Figura lista

1. La selezione di CDMENU	4
2. Installazione corrente dal program manager	4
3. Azionamento e percorso dell'installazione	5
4. La selezione dell'installazione	5
5. Programma dell'autorizzazione	7
6. Numero di versione del TRIO.....	8
7. La specifica del ftp tramite l'installazione dell'assistente.....	11
8. Scritto di Init per un assistente di lan	17
9. Installazione del driver di X-BASIC.....	29
10. Menu del Dato-Dizionario per la creazione di sottosistema	31
11. Generi un sottosistema per la COMETA	31
12. Menu del Dato-Dizionario per l'importazione di definizione di lima	32

Index

4	
-	1;10;11;12;14;23;24;25;26;29;31
0	
0 9	
007	8
0777	11
1	
1	
	3;4;6;7;8;9;10;12;16;19;23;29;30;31;33
11	31
12	29;32;33
16	27
2	
2	
	2;4;6;9;10;11;12;13;14;15;16;17;18;19;20;21;22;23;24;25;26;27;29;30;31;32;33
2000	10;12
3	
3 5;7;13;21;25;28;29;30;31;32;33	
300	8
32	8;27;33
32-bit	27
3xx	8
4	
4 5;8;14;26;33	
40	26
5	
5 7;9;15;16;17;29;33	
6	
6 8;18;19;20;21;33	
600	20
7	
7 11;22;23;24;25;26;33	
8	
8 17;27;33	
9	
95	4
A	
A 4;27;29	
AIX	21
Arresto	14
Assistente	16;17
Avviare	13
Azionamento	5;33
C	
C 9;25	
Carico	30

Cd	11
CD	4;6
CD-Rom	4
Ci9;10;12	
C-ISAM	9
Come	8
COMETA	28;30;31;33
Condizione	23
Ctras	29
Ctrl	25
D	
D 5	
Dato-Dizionario	9;29;31;32;33
Definizioni	28
DEL	25
Di	29
DI	12
E	
è 4;5;7;8;9;10;11;12;17;19;20;21;24;29	
EXE	4;27
G	
Generi	31;33
Gli	15
H	
HELP-ABOUT	8
I	
I 11	
IBM	21
Il 4;8;9;11;19;20;21;26;29;31	
Importi	32
In	17;31
Indice	2
Init	17;33
Installazione	1;3;4;9;11;27;29;33
Interruttore-Attrezzi	7;29;31;32
IP	9;10;12;16
L	
L 9;11;13;14;15;24;25;26	
La	4;5;11;25;33
Le	7
M	
Menu	31;32;33
Microsoft	9
Modo	24;26
N	
Nel	30
Nella	16
Note	18
Numero	8;33

O

O 11
 ODBC..... 9
 Opzioni22
 Ora..... 4

P

PATH16
 Per 5;23;27;31
 Potete 4;32
 Prima 7;10;12;29
 PROCS16
 Programma..... 7;33

Q

Quando 5;23
 Quattro29
 Questa 9
 Questo 5;9;24;25;26

R

Riferisca7;29;32
 RM40020
 RS600021

S

Scatti 5

SCO 19
 Se 6;10;11;12;29
 Sinix 29
 SNI..... 20
 SWTOOLS..... 5

T

TCP.....9;10;12;16
 TRIO 4;6;8;33
 TRIO-CD..... 6
 Tutti 5;6

U

Una 17
 UNIX..... 9;11;12;13;15;19;29
 Usi..... 10;12;25

V

VISTA 30

W

Windows 3;4;9;10;17;27

X

X-BASIC 9;28;29;33

Z

Zoccolo 9